



Byrådsavdeling for miljø og samferdsel
Rådhuset
0037 OSLO

Dato: 05.07.2018

Deres ref.:

Vår ref.: 12/21957-26

Saksbeh.: Guro Lehne Lundqvist
Org. enhet: Byromsplan og forvaltning

Arkivkode: 17

OVERSENDELSE AV HELHETLIG PLAN FOR VIDERE UTVIKLING AV GEITMYRA SKOLEHAGE 2018

Bymiljøetaten viser til bestilling fra Byrådsavdeling for miljø og samferdsel av 06.06.2017, punkt 2, som omhandler utredning for Geitmyra skolehager i helhet.

Følgende dokumenter oversendes herved:

Helhetlig plan for videre utvikling av Geitmyra skolehage 2018

Vedlegg:

- Situasjonsplan A3 eksisterende bygg og anbefaling
- Situasjonsplan A3 registrering brukergrupper
- Utdanningsetats kartlegging av undervisningstjenester
- Utdanningsetats sammenstillingsnotat skoleintervjuer
- Oslo kommunale skolehagers årshjul faste aktiviteter og hendelser
- Oslo kommunale skolehagers økonomioversikt 1993-2016

Med vennlig hilsen

Kjetil Storaas Hansen
divisjonsdirektør

Gerd Robsahm Kjørven
etatsdirektør

Kopi til: Utdanningsetaten



Oslo kommune
Utdanningsetaten

Bymiljøetaten

Att.: Guro Lehne Lundqvist

Dato: 27.10.2017

Deres ref:

Vår ref (saksnr):

Saksbeh:

Arkivkode:

17/09263-2

Steffen Håkonsen, 96091802

Kartlegging av undervisningstjenester på Geitmyra skolehage

Viser til e-post mottatt 29. september 2017. Vedlagt følger notat med sammenstilling av dagens bruk av undervisningstjenester, kostnader knyttet til dette og avtaler og fremtidige behov og ambisjoner for området.

Med hilsen

Birgitte Moltubakk
assisterende avdelingsdirektør

Steffen Håkonsen
fagansvarlig naturfag

Dokumentet er elektronisk godkjent

Mottakere: Guro Lehne Lundqvist, Bymiljøetaten



Målgruppe: Bymiljøetaten v/ Guro Lehne Lundqvist
Saksbehandler: Steffen Håkonsen
Dato: 24.10.2017

Kartlegging av undervisningstjenester på Geitmyra skolehage

Bakgrunn

Utdanningsetaten (UDE) mottok i høst en forespørsel fra Bymiljøetaten (BYM) om bruken av undervisningstjenester på Geitmyra. BYM ønsket en oversikt over bruk av undervisningstjenester og kostnader knyttet til Geitmyra skolehager samt Geitmyra matkultursenter for barn, i forbindelse med et utredningsarbeid for Geitmyra skolehager. BYM ville også at UDE skulle si noe om fremtidige behov og ambisjoner med området. I tillegg ønsket BYM innsikt i hvem som har hatt ansvar for den pedagogiske "bestillingen" til Oslo kommunale skolehager, og hva denne innebærer.

Geitmyra skolehager

Etter at driften av skolehagen ble økonomisk avvirket av Oslo skolestyre i juni 1988, fattet byrådet i mai 1990 et forslag om avsette midler til en stilling for å overse driften av skolehagene på Geitmyra og Brobekk. I mars 1993 ble det utarbeidet instruks for midlertidig drift av Geitmyra skolehagefelt, med en fulltidsansatt leder for denne driften med en budsjetttramme på kr 400.000,- som skal ha personaltilhørighet til Bjølsen skole. I instruksjonen var også målsetningen med Geitmyra skolehagefelt beskrevet:

"(..) et ressurscenter for skolehagevirksomhet i Oslo. Feltet skal være åpent for skoler og bydeler, innbefattet andre brukere på ideologisk grunnlag som naturlig sogner til området. Videre skal det kunne tjene som base for elever som trenger spesielt tilrettelagt opplæring, og for langtidsledig ungdom. I funksjonen som ressurscenter skal lokal skolehagedrift så langt mulig gis faglig og praktisk assistanse. Virksomheten organiseres av skolesjefen."

Pedagogisk bestilling

Det foreligger ingen pedagogisk bestilling til Oslo kommunale skolehager fra UDE, kun en beskrivelsen av arbeidsoppgaver og funksjoner for lederen. Ett punkt er knyttet til pedagogisk arbeid opp mot skoler: *"Faglig hjelp og støtte til brukere, i den utstrekning det er tid til det også til brukere på andre skolehagefelt."* De andre oppgavene er av mer praktisk karakter eller med en annen målgruppe, og går på utleie av utstyr, oppsyn, drift, fordeling av parseller, eller opplæring og fordeling av oppgaver for ungdom med tilrettelagt opplæring eller arbeidstakere på tiltak. Den daglige driften av Geitmyra skolehager ivaretas av lederen, som også bistår skoler og andre som benytter seg av skolehagen med det praktiske og pedagogiske arbeidet.



Det er frivillig om Osloskolene ønsker å benytte seg av skolehagene, og bruken i dag er i stor grad avhengig av engasjement og kunnskap hos det pedagogiske personalet på den enkelte skole. I Oslo per 2017 er det 42 skoler som driver skolehager, 17 av dem på Geitmyra. Det sendes årlig ut informasjon om å starte opp skolehage til skolene i Oslo. Alle skoler har per dags dato mulighet til å starte skolehage, enten i sitt eget nærmiljø eller på Geitmyra/Brobekk. Den mest begrensende faktoren har vært veiledningen til lærere og øvrig pedagogisk personell, og undervisningsopplegg for skolene.

Drift i dag

Driftsmidlene til Oslo kommunale skolehager er per i dag på omtrent 1.000.000,- Disse midlene brukes til arbeid med alle skolehagene i Oslo, ikke bare Geitmyra skolehage. Denne summen inkluderer også lønnsmidler. Derfor er det vanskelig å si nøyaktig hvor mye driftsmidler som går til Geitmyra skolehager. Skolene vil selv også ha noen utgifter knyttet til undervisning og drift av sine skolehager, enten de ligger på Geitmyra eller andre steder.

Slik situasjonen er nå får skolene et begrenset tilbud om drift og vedlikehold av skolehagene. De får også tilgang på utplantingsplanter, produsert i drivhuset på Geitmyra, og andre nødvendige driftsmidler. Det gis også kurs og veiledning for pedagogisk personale. Dette er ikke tilstrekkelig for å utløse det læringspotensialet som ligger latent i skolehagene.

Behov og ambisjoner for fremtiden

Med dagens driftsmodell vil Geitmyra skolehage fortsatt være avhengig av lærere med engasjement og kunnskap hvis skolene skal drive skolehager. Ønsker man at flere skoler skal ta i bruk Geitmyra skolehager, vil en opprusting av området ha en positiv, men begrenset effekt hvis man samtidig beholder dagens drift. For å øke skolehageaktiviteten i Osloskolen generelt og på Geitmyra spesielt bør det ansettes kompetente skolehagepedagoger som kan bistå lærerne/skolene i felt, drive opplæring og utvikle undervisningsmateriell. Da vil vi kunne få et skolehagetilbud som på en praktisk og direkte måte gir økt bevissthet om bærekraftig utvikling og miljøengasjement hos elever og lærere i grunnskolen. Elevene vil få en førstehåndkunnskap om hvor maten kommer fra og sammenhengene i kretsløpet. I tillegg vil skolehagen by på alternative former for uteaktiviteter og derfor være et viktig tilskudd til tradisjonelle kroppsøvningsaktiviteter – spesielt for elever som faller utenfor organiserte idretter eller som trenger noe annet enn kroppsøving for å øke sitt fysiske aktivitetsnivå. Kort sagt en arena der mange fag kan belyses på en annen måte enn i klasserommet.

Økt satsing på pedagogisk bruk av skolehagene, vil innebære økte kostnader det per dags dato ikke er avsatt eller bevilget midler til.

Geitmyra matkultursenter for barn

I tillegg til skolehagedriften i regi av Oslo kommunale skolehager, har Geitmyra matkultursenter for barn en parsell i Geitmyra skolehage de får låne av Oslo kommunale skolehager. Der dyrker de noe av maten som de bruker i noen av kursene sine. De har også litt undervisning knyttet til dyrkingen i parsellen i forbindelse med kurset spiselig naturfag, samt et samarbeid om undervisning med et birøkerlag som får drive i Geitmyra skolehager.

UDE har en rammeavtale med Geitmyra matkultursenter for barn. Denne trådte i kraft 1. august 2016, og gjelder for fire år. Partene har gjensidig rett til å si opp avtalen innen 1. februar for kommende skoleår. Rammeavtalen ligger vedlagt. Beskrivelsene og omfang av kursene står også i rammeavtalen. Grovt sett kan disse kursene deles inn i fire typer: ukeskurs, dagskurs, kurs med 5 kursdager fordelt

utover skoleåret (spiselig naturfag) og kurs for ansatte i Aktivitetsskolen, Sommerskolen og Osloskolen. Hovedfokus i de fleste av disse kursene er matlaging og sees i sammenheng med skolefaget Mat & Helse. Noen av kursene har i tillegg fokus på språk og begreper, andre har også fokus på matematikk, mens andre igjen har fokus på naturfag.

Kostnader

Kostnader knyttet til de forskjellige kursene er beskrevet i detalj i rammeavtalen, nedenfor følger en oversikt over kostnadene UDE hadde i 2017 knyttet til kjøp av tjenester hos Geitmyra matkultursenter for barn. Med forbehold om at de resterende kursene planlagt holdt i 2017 på Geitmyra matkultursenter for barn blir avvirket, vil omfanget av kursene for i år og kostnadene (inkl. mva.) være som følger:

- Kurs for Aktivitetsskolen: kr 300.000,-
- Kurs for Sommerskolen: kr 1.308.440,-
- Kurs for Osloskolen ellers: kr 1.120.825,-

Totalt for 2017: kr 2.729.265,- I tillegg til dette kommer kostnader knyttet til etatens administrative arbeid og oppfølging av undervisningsoppleggene. Skolene har også noen kostnader knyttet til deltakelse på kurs.

Behov og ambisjoner for fremtiden.

Kursene som UDE kjøper av Geitmyra matkultursenter for barn er populære, både lærere og elever gir svært positive tilbakemeldinger etter å ha deltatt. UDE er også fornøyd med undervisningstilbudet som leveres, særlig at de er tett knyttet til læreplanenes kompetansemål i flere fag.

UDE anslår kostnadene knyttet til kjøp av undervisningstjenester fra Geitmyra matkultursenter for barn i 2018 til å bli tilnærmet like kostnadene for 2017. En eventuell utvidelse av undervisningstilbudet vil medføre økte kostnader som det per dags dato ikke er avsatt eller bevilget midler til. Det er for tiden dermed ingen konkrete planer om å øke antall undervisningskurs som kjøpes fra Geitmyra matkultursenter for barn.

ÅRSHJUL

- Opprydding og vedlikehold (uteområdet, bygninger ute og inne, maskiner og redskaper).
- Økonomistyring, budsjettkontroll.
- Møkkjøring.
- Snørydding og strøing.

- Planlegging og organisering av det årlige skolehageseminalet siste fredag i januar.
- Bestilling av driftsmidler.
- Årsrapport og regnskap.
- Snørydding og strøing.

- Beskjæring av 350 frukttrær
- Drivhusene vedlikeholdes og klargjøres for sesongen.
- Møkkjøring.
- Snørydding og strøing

- Fortsettelse av beskjæring.
- Drivhusarbeid; der det såes og prikles utplantningsplanter.
- Utsendelse av rundskriv til samtlige grunnskoler.
- Kurs for lærere i skolehagedrift.
- Snørydding og strøing.

- Mere drivhusarbeid og beskjæring.
- Mottak av bestillinger og påmeldinger til årets sesong.
- Tildeling og oppdeling/oppmerking av parceller til skoler, barnehager og foreninger.
- Klargjøring til våronn (eventuell start om været er godt).
- Påskruing av sommervannsanlegget med nødvendig vedlikehold (utskifting av kraner, pakninger eller eventuelt større rørleggerarbeid).

- Våronn, fresing av felter på Geitmyra og andre skolehager spredt rundt i byen.
- Oppkjøring av rader og såing, utplanting.
- Setting av poteter.
- Etablering av demonstrasjonsfeltet.
- Utdeling av driftsmidler (settepoteter, stikkløk, gjødsel, div. duker og folier og utplantningsplanter)

- Siste rest av utplanting og såing i demonstrasjonsfeltet.
- Luking, vanning.
- Gressklipping.
- Enkel veiledning for lærere i felt.
- Møkkjøring.

- Ferieavvikling. Sommervikar.
- Luking, vanning.
- Gressklipping

- Pløying gjøres ferdig på Geitmyra og i resten av byen.
- Løvraking.
- Veivedlikehold.
- Gjerdevedlikehold.

- Skolebesøk (særlig AKS i høstferien).
- Innhøsting, potetopptaking.
- Begynner pløying.
- Løvraking.
- Stenging av sommervann.
- Møkkjøring.

- Arrangere Geitmyradagen (åpen familiedag, første søndag i september).
- Innhøsting.
- Skolebesøk, omvisning.
- Gressklipping.

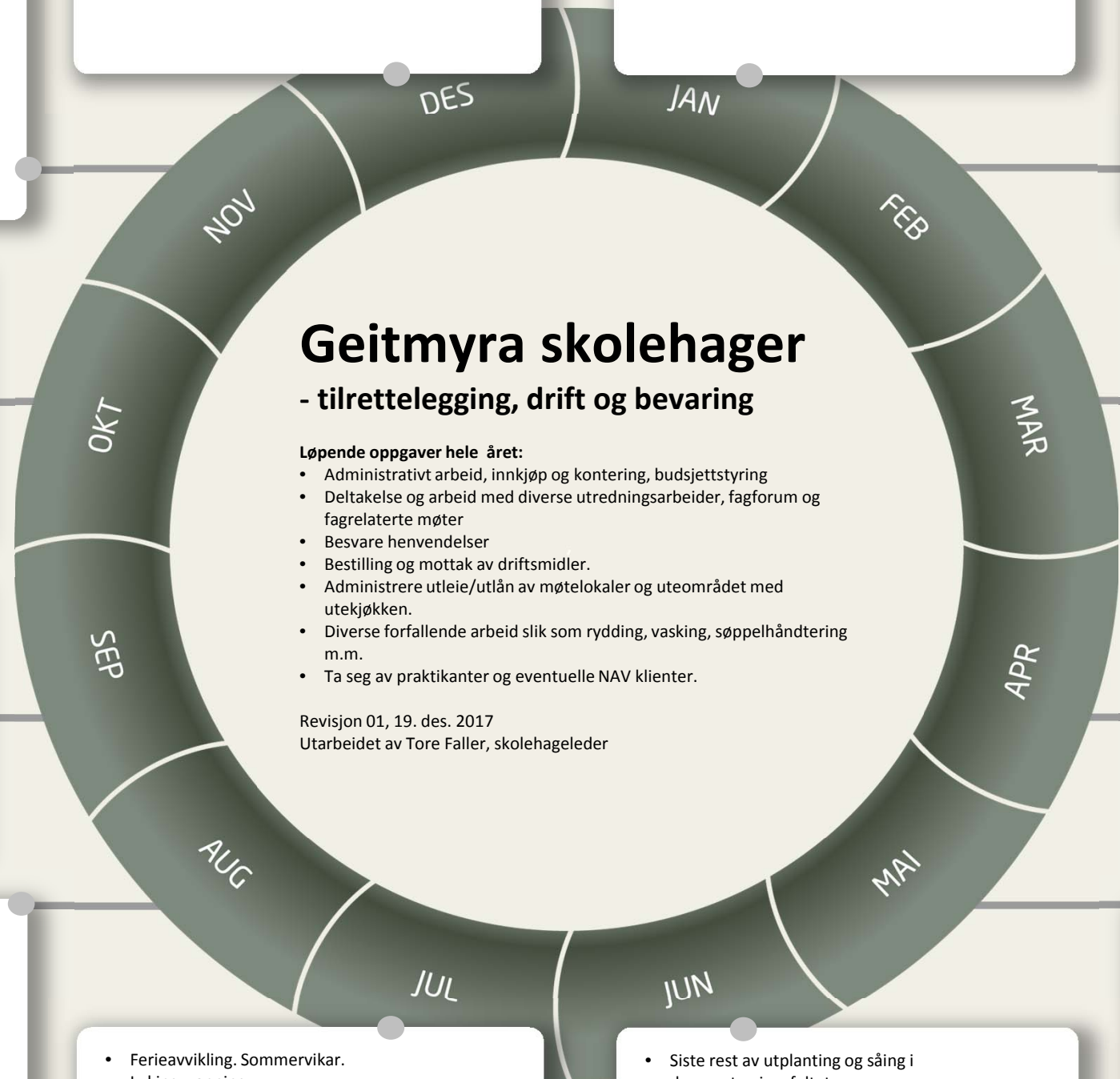
- Luking, vanning.
- Gressklipping.
- Begynner innhøsting.

Geitmyra skolehager - tilrettelegging, drift og bevaring

Løpende oppgaver hele året:

- Administrativt arbeid, innkjøp og kontering, budsjettstyring
- Deltakelse og arbeid med diverse utredningsarbeider, fagforum og fagrelaterte møter
- Besvare henvendelser
- Bestilling og mottak av driftsmidler.
- Administrere utleie/utlån av møtelokaler og uteområdet med utekjøkken.
- Diverse forfallende arbeid slik som rydding, vasking, søppelhåndtering m.m.
- Ta seg av praktikanter og eventuelle NAV klienter.

Revisjon 01, 19. des. 2017
Utarbeidet av Tore Faller, skolehageleder





Målgruppe:

Saksbehandler: Steffen Håkonsen

Dato: 20.12.2017

Intervjuer av lærere og skoleledere om Geitmyra skolehager

Oppsummering

Hovedtrekkene fra intervjuene er at alle skolene er fornøyde med tilbudet Geitmyra skolehage har til skolene i dag. Ildsjeler blant lærerne på den enkelte skole er den avgjørende faktoren for om skolehagen blir benyttet. På noen skoler fører dette til innarbeidede rutiner for bruk av skolehagen, med rutinebeskrivelser, årshjul eller liknende. Skolene som ikke har parsell i skolehagen i dag ønsker seg mer informasjon om Geitmyra skolehage, for eksempel i form av et nettsted med årshjul og faste informasjonsbrev tydelig adressert til skolens ledelse.

Skolene trekker frem inngjerdingen av skolehagen som viktig, både for elevenes sikkerhet på dagtid og for å hindre tyveri, hærverk og liknende på kvelds- og nattestid. Oppgradering av toalettfasilitetene er et ønske skolene er samstemte om.

Om undersøkelsen

Bymiljøetaten og Utdanningsetaten har i perioden 7. desember til 15. desember utført en kvalitativ undersøkelse, i form av intervjuer med lærere og skoleledere, som en del av et utredningsarbeid om Geitmyra skolehager. Utredningsarbeidet er bestilt av byrådsavdelingen for miljø og samferdsel. Hensikten med intervjuene var å kartlegge skolenes bruk av området, og deres fremtidige behov.

Lærere og/eller skoleledere ved totalt fem skoler ble intervjuet. Skolene ble valgt på grunn av geografisk nærhet til Geitmyra skolehage, og det ble bevisst valgt ut skoler med og uten parsell i skolehagen. Lilleborg og Sagene skole har parsell på Geitmyra skolehage skoleåret 2017/2018. Grünerløkka skole benyttet seg av en parsell skoleårene 2015/2016 og 2016/2017. Majorstuen og Nordpolen skole bruker området som et grøntareal og turområde, men driver ikke med dyrking inneværende skoleår.

Kartlegging av eksisterende bruk

Samtlige skoler melder om ildsjeler blant personalet som avgjørende for bruken av skolehagene. På de to skolene som benytter seg av parseller i dag hadde begge skolene laget seg rutiner og årshjul for skolehagedriften, og det var en eller flere koordinatorene som var ansvarlige for å holde driften i gang. En av skolene har valgt å fordele arbeidsoppgaver på alle trinn, den andre melder at kun 1.-4. trinn



dyrker i parsellen, mens alle klasser har sommeravslutning der. På skolen som ikke har parsell i år, men hadde det tidligere, virket det som bruken av skolehagen var mer opp til den enkelte lærer, og det manglet et helhetlig system for bruk på skolen. Læreren som hadde benyttet seg av parsell tidligere var fornøyd med tilbudet. Årets manglende bruk ble begrunnet med at denne læreren underviste på 7. trinn i år, og skolehagen passet best for 5. og 6. trinn. De som underviste på årets 5. og 6. trinn ønsket ikke å benytte seg av skolehagen. Den ene av de to skolene som ikke har brukt skolehagene til dyrking de siste årene fortalte at grunnen var at ildsjelen som holdt i dette sluttet. Den andre skolen har kun brukt skolehagen som grøntområde på turdager.

Lærerne som benytter seg av området har ingen problemer med å forankre aktivitetene i skolehagen til læreplanene i ulike fag. Naturfag, mat og helse, samfunnsfag, matematikk, kroppsøving og norsk blir trukket frem som fag det er enkelt å knytte til bruk av skolehagen. Tverrfaglighet, en mulighet for bybarn å få kjennskap til landbruk, dyrehold og dyrking, samt øving av relasjonelle ferdigheter trekkes frem som spesielt positivt. Det er også et fint for elever som ikke mestrer den ordinære skolearenaen like bra.

Lærerne og ledelsen på skoler som dyrker eller har dyrket på Geitmyra skolehager trekker frem tilstedeværelsen av leder for Oslo kommunale skolehager på området på dagtid som svært positivt for skolenes bruk av skolehagen. De er svært fornøyd med den støtte og veiledningen de får fra han.

Geitmyra skolehage brukes mest av skolene på våren og på høsten. Skolene som benytter parsell dette skoleåret rapporterer at vedlikehold og vanning av parsellen om sommeren kan være en utfordring. En skole har løst dette med foreldrevakter, en annen har prøvd å få hjelp av frivillige. Skolene sier de i liten grad benytter seg av arealet på vinterstid. Området er lite egnet for aking og det er allerede en skøytebane på Voldsløkka. Viktigheten av Geitmyra skolehage som grøntområde for skolene kom tydelig frem i intervjurunden.

Kartlegging fremtidige behov og muligheter

Følgende ønsker og behov knyttet til fysisk oppgradering av området trekkes frem av minst to av skolene:

- Den eksisterende skolehagevirksomheten **må** ha prioritet.
- Gjerde og porter som er låst utenom skoletid er svært viktig for skolene.
- Ønske om oppgradering av toalettfasiliteter.
- Redskapsbod i umiddelbar nærhet av hver parsell må opprettholdes.
- Det nye utekjøkkenet er bra.
- Fruktrær og rabarbrafelt må beholdes.
- Fint at arealene er variert, med høner, duer, bier og traktor.
- Ønske om mulighet for å sitte under tak
- Benker der elever kan sitte mens de spiser.
- Formidlingstavler eller plansjer i skolehagen.

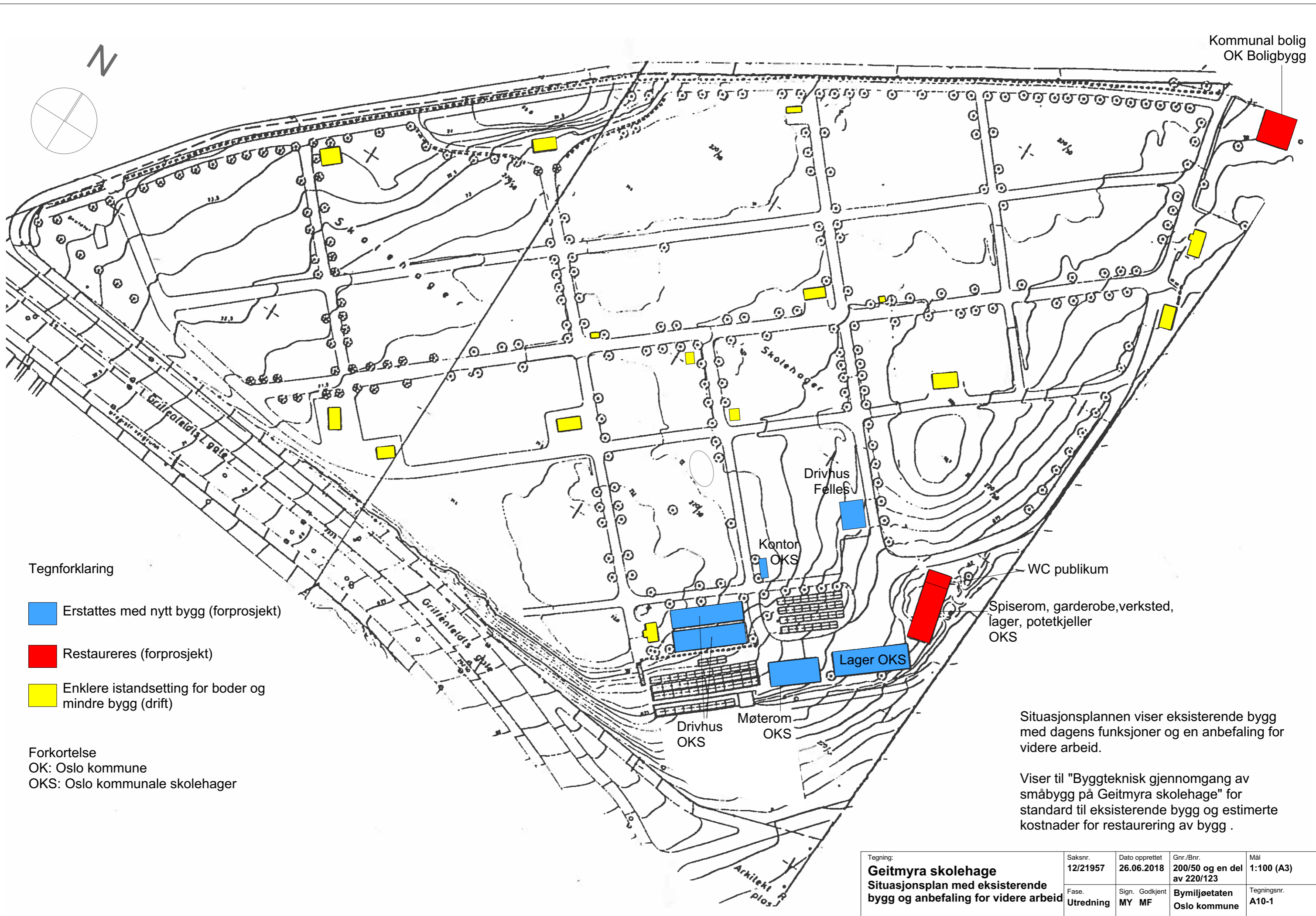
Samtlige skoler mener gjerdene rundt Geitmyra skolehage gjør at de kan ha med seg elever uten å bekymre seg for trafikken i umiddelbar nærhet. De er også viktige for å forhindre at yngre elever stikker av. I tillegg gjør låste porter utenom skoletid det trygt for elevene å leke, grave og bruke området uten å bekymre seg for brukte sprøyter, hunde- eller menneskeavføring, uteliggere som sover i redskapshus, med mer. De forhindrer også tyveri og hærverk.

Andre behov, ønsker og utfordringer som trekkes frem av minst to skoler:

- Undervisningsopplegg som kan bestilles, ikke nødvendigvis kun om skolehagedrift.
- Nettverksmøte for skolene der man driver med erfaringsutveksling.
- Kompetansekurs/forkurs/grunnkurs for lærere i regi av Oslo kommunale skolehager.
- Informasjon om skolehagen bør formidles tydelig ut til skolene, adresseres både ledelse og ansatte.
- Nye nettsider for skolehagen med informasjon, gjerne et årshjul.
- Aktivitetsskolen sliter med Rufuskort som ikke kan brukes etter kl. 15:00, og kommer seg sjelden til skolehagen på grunn av dette.
- Insekthotell, insekthåver, kompostbinge med plexiglass på siden.
- En løsning for lusing og vanning i sommerferien.

En av skolene ønsker seg et auditorium/undervisningsrom der man kan sitte inne. To skoler trekker frem at man ikke ønsker seg noe undervisningsrom, man drar dit for å være ute. De siste to skolene har ikke kommentert dette. En skole ytret ønske om bookingsystem med oversikt over når det er skoleklasser i skolehagen. Skolen var der samtidig med en annen skole en gang, og de opplevde det som uheldig. Flere av de andre skolene synes ikke det var et problem å ha flere klasser der samtidig. Et eventuelt undervisningsrom kan føre til nødvendighet av et bookingsystem, som igjen kan gjøre terskelen for å ta i bruk området enda høyere for en del lærere.

Skolen som ikke har benyttet seg av parsell på Geitmyra ønsker seg forskjellige lekeapparater og tilrettelegging av aktiviteter for elevene, og mener elevene fort kjeder seg når de er der. Dette er ikke i tråd med hva de andre skolene som faktisk bruker eller har brukt området til dyrking svarer. De ønsker i stor grad at området skal være slik det fremstår i dag.



Tegnforklaring

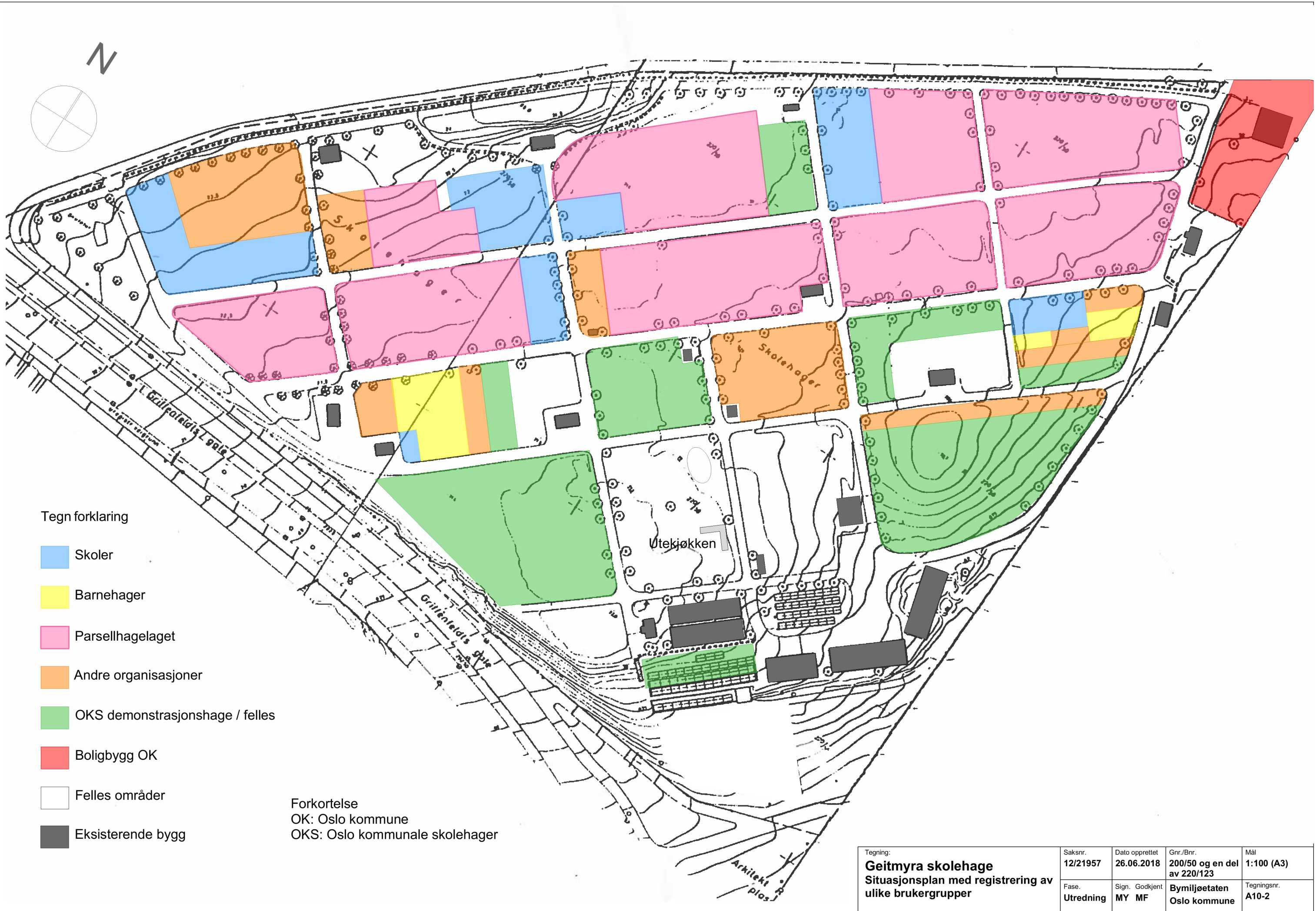
- Erstattes med nytt bygg (forprosjekt)
- Restaureres (forprosjekt)
- Enklere istandsetting for boder og mindre bygg (drift)

Forkortelse
 OK: Oslo kommune
 OKS: Oslo kommunale skolehager

Situasjonsplanen viser eksisterende bygg med dagens funksjoner og en anbefaling for videre arbeid.

Viser til "Byggteknisk gjennomgang av småbygg på Geitmyra skolehage" for standard til eksisterende bygg og estimerte kostnader for restaurering av bygg .

Tegning: Geitmyra skolehage Situasjonsplan med eksisterende bygg og anbefaling for videre arbeid	Saksnr. 12/21957	Dato opprettet 26.06.2018	Gnr./Bnr. 200/50 og en del av 220/123	Mål 1:100 (A3)
	Fase. Utredning	Sign. Godkjent MY MF	Bymiljøetaten Oslo kommune	Tegningsnr. A10-1



Tegn forklaring

- Skoler
- Barnehager
- Parsellhagelaget
- Andre organisasjoner
- OKS demonstrasjonshage / felles
- Boligbygg OK
- Felles områder
- Eksisterende bygg

Forkortelse
 OK: Oslo kommune
 OKS: Oslo kommunale skolehager

Tegning: Geitmyra skolehage Situasjonsplan med registrering av ulike brukergrupper	Saksnr. 12/21957	Dato opprettet 26.06.2018	Gnr./Bnr. 200/50 og en del av 220/123	Mål 1:100 (A3)
	Fase. Utredning	Sign. Godkjent MY MF	Bymiljøetaten Oslo kommune	Tegningsnr. A10-2

Økonomioversikt 1993-2016 for skolehagene

	1993	1994	1995	1996	1997	1998
Lønnsutgifter	161 000	220 000	224 000	229 000	233 000	244 000
Energi	0	29 000	38 000	50 000	14 000	54 000
Lokale skoler	42 000	52 000	56 000	42 000	47 000	36 000
Øvrige driftsutgifter	166 000	165 000	157 000	197 000	259 000	137 000
SUM	369 000	466 000	475 000	518 000	553 000	471 000
Inntekter	2 000	17 000	32 000	31 000	72 000	25 000
Overføringer/ref./just.	0	0	0	0	0	0
Budsjett	400 000	439 000	450 000	460 000	460 000	460 000
Over-/underskudd	33 000	-10 000	7000	-27 000	-21 000	14 000

	1999	2000	2001	2002	2003	2004
Lønnsutgifter	256 000	277 000	292 000	313 000	363 000	384 000
Energi	45 000	0	65 000	69 000	70 000	47 000
Lokale skoler	52 000	63 000	54 000	57 000	38 000	53 000
Øvrige driftsutgifter	92 000	202 000	84 000	62 000	49 000	186 000
SUM	445 000	542 000	495 000	501 000	520 000	670 000
Inntekter	31 000	14 000	22 000	20 000	20 000	22 000
Overføringer/ref./just.	0	46 000	-22 000	0	0	60 000
Budsjett	460 000	460 000	460 000	415 700	500 000	650 000
Over-/underskudd	46 000	-22 000	-35 000	-66 000	0	??62 000

	2005	2006	2007	2008	2009	2010
Lønnsutgifter	418 000	419 000	430 000	482 000	539 000	581 000
Energi	57 000	0	17 000	24 000	31 000	50 000
Lokale skoler	35 000	32 000	25 000	29 000	42 000	26 000
Øvrige driftsutgifter	198 000	148 000	185 000	144 000	171 000	253 000
SUM	708 000	599 000	657 000	679 000	783 000	910 000
Inntekter	23 000	4000	25 000	72 000	50 000	0
Overføringer/ref./just.	17 000		82 000	120 000	209 000	220 000
Budsjett	650 000		690 000	690 000	800 000	800 000
Over-/underskudd	-18 000		120 000	203 000	276 000	110 000

	2011	2012	2013	2014	2015	2016
Lønnsutgifter	621 000	624 000	741 000	709 000	692 000	747 000
Energi	70 000	48 000	71 000	56 000	71 000	26 000
Lokale skoler	19 000	43 000	35 000	33 000	40 000	41 000
Øvrige driftsutgifter	154 000	247 000	120 000	117 000	87 000	136 000
SUM	864 000	962 000	967 000	915 000	890 000	950 000
Inntekter	83 000	46 000	45 000	46 000	45 000	46 000
Overføringer/ref./just.	114 000	153 000	77 000	37 000	58 000	159 000
Budsjett	810 000	830 000	850 000	885 000	932 000	964 000
Over-/underskudd	143 000	67 000	5000	53 000	145 000	219 000

Punktet "Øvrige driftsutgifter" består i:

- Kontorutgifter: materiell, telefon, internett, regnskap
- Rengjøring og sanitærmateriell
- Traktorhold: drivstoff, vedlikehold/reparasjoner, årsavgift og forsikring
- Redskaper (gressklippere, traktorredskap og håndredskap/verktøy): kjøp og vedlikehold
- Gartnerartikler: drivhus- og utendørsarbeider
- Bygningsmessig vedlikehold ute og inne

Fra 2009 er det betalt for ekstrahjelp/sommervikarer: 2-3 månedsverk



Oslo kommune
Bymiljøetaten

Byrom og grønt – Plan og forvaltning



Helhetlig plan for videre utvikling av Geitmyra skolehage 2018

Innhold

1	Bestilling	3
2	Samlet anbefaling og gjennomføringsplan	4
3	Behovsanalyse	5
3.1	Dagens situasjon	5
3.2	Rammebetingelser og føringer	10
3.3	Aktør- og interessentanalyse	15
3.1	Drøfting	18
3.2	Sammenstilling og definering av et klart uttrykt behov	19
3.1	Mål og krav.....	20
4	Ansvarsfordeling i forvaltningen av Geitmyra skolehage	22
4.1	Ansvarsfordeling mellom Bymiljøetaten og Utdanningsetaten.....	22
4.2	Utdanningsetatens anbefaling.....	25
4.3	Bymiljøetatens anbefaling	25
4.4	Videre arbeid i Bymiljøetaten.....	25
5	Ambisjonsnivå for videre kommunal forvaltning	26
5.1	Referanser forvaltning sammenlignbare tilbud	26
5.2	Bymiljøetatens anbefaling	26
6	Anbefaling av fysiske tiltak	28
6.1	Oppsummering av tiltak fra tidligere utredninger	28
6.2	Skiltprogram	29
6.1	Drivhus til felles bruk og utvidelse utekjøkken.....	29
6.2	Inngangspartier, felles uteområder og etablering av aktivitetstun.....	30
6.1	Besøkssenter i den gamle forvalterboligen.....	33
6.1	Bymiljøetatens anbefaling	33
7	Gjennomføringsplan for videre arbeid	34
8	Vedlegg/kilder	35

1 Bestilling

Bestilling av helhetlig utredning for videreutvikling av skolehageområdet

« Byrådsavdeling for miljø og samferdsel (MOS) viser til brev fra Bymiljøetaten (BYM) av 18.11.2016 der fremdrift på avklaringer i forbindelse med Geitmyra matkultursenter sin søknad etterspørres.

MOS ber BYM utforme det kontraktmessige og prosessuelle, i samarbeid med Kommuneadvokaten, knyttet til mottak av gaven. Følgende forutsetninger legges til grunn:

1. Oslo kommune stiller seg positive til å motta et besøksdrivhus som en gave fra Geitmyra matkultursenter under forutsetning av:

- a. At bygget ikke går på bekostning av eksisterende aktivitet på området
- b. At kommunen ikke forplikter seg til å kjøpe tjenester knyttet til bygget

Selv om Oslo kommune mottar gaven og det blir oppført et besøksdrivhus på området, er det fortsatt et behov for å videreutvikle Geitmyra skolehager som helhet. MOS ber BYM om å utrede nærmere hvordan hele skolehageområdet kan videreutvikles slik at flere barn og unge og publikum for øvrig drar nytte av skolehagene. Utredningen må inkludere ulike drifts-/bruksalternativer av besøksdrivhuset og eventuelt hvordan eksterne aktører og frivilligheten i fremtiden kan benytte deler av Geitmyra.

2. BYM gjennomfører en utredning for Geitmyra skolehager i helhet, i samarbeid med Utdanningsetaten og andre relevante aktører. «

Bestilling av mulighetsstudie – Geitmyra skolehage 15.06.2016

«...muligheter for å gjøre området mer åpent slik at flere skoler, aktivitetsskoler, barnehager og publikum generelt kan benytte seg av området. Byrådsavdelingen ber følgelig Bymiljøetaten om å gjennomføre en mulighetsstudie av Geitmyra skolehage for å avdekke muligheter for å utvikle området videre...»

Bymiljøetatens forståelse av bestillingen

Oslo kommunale skolehager er ressurscenteret for Oslos skolehager og forvaltes av UDE. Ressurscenteret driver et tilbud for alle skolehagene i Oslo, og er lokalisert i Geitmyra skolehage. Forvaltningen av både Oslo kommunale skolehager og Geitmyra skolehage drives i dag av en og samme person, og har av den grunn vært sett i sammenheng. Samtidig er fokus i utredningen Geitmyra skolehage som fysisk sted, ikke Oslo kommunale skolehager som omfatter skolehagearbeidet på et overordnet nivå.

BYM har vurdert at utredningen skal være grunnlag for BP1, og at det var hensiktsmessig å gjennomføre en behovsanalyse, utredning av ansvarsfordeling mellom UDE og BYM, samt å komme med et forslag til en gjennomføringsplan for videre arbeid knyttet opp mot både Geitmyra skolehage og Oslo kommunale skolehager. BYM legger til grunn at Geitmyra skolehager fortsatt skal drives av kommunen.

2 Samlet anbefaling og gjennomføringsplan

Geitmyra skolehage

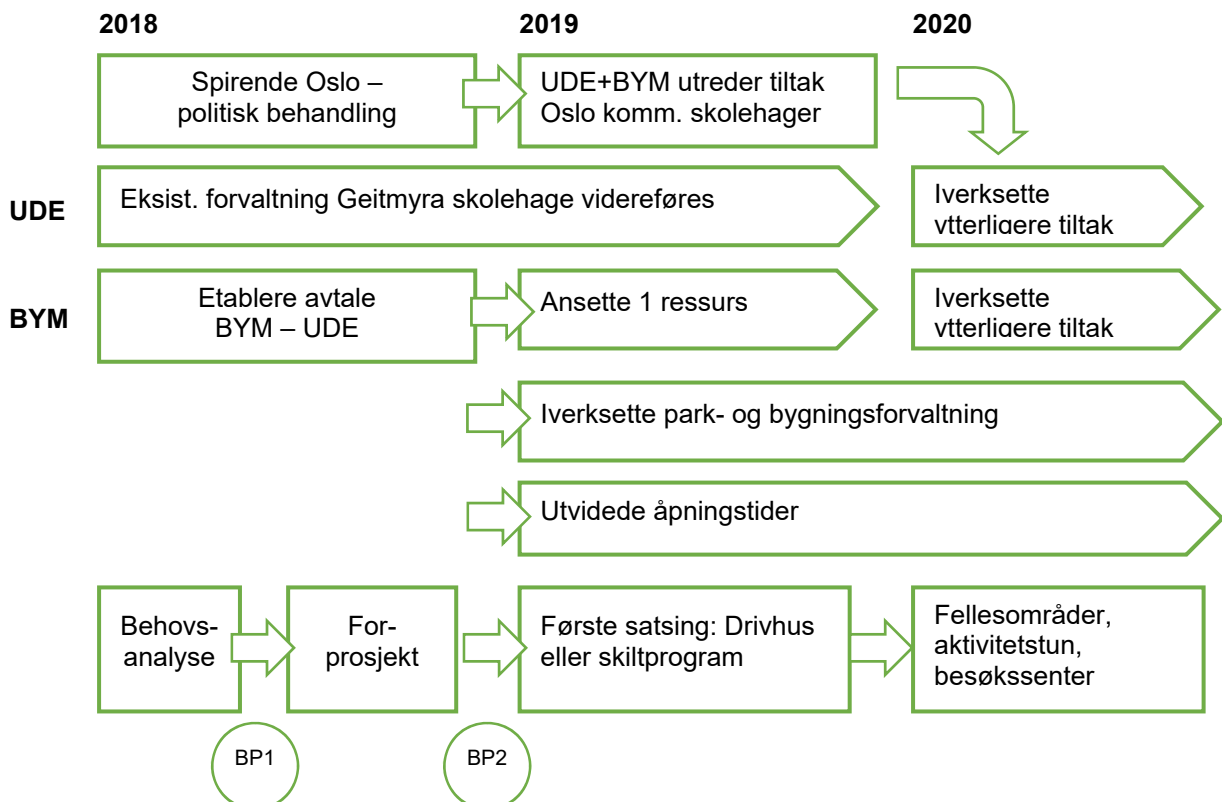
Behovet for rehabilitering og fornyelse både når det gjelder undervisningstilbud og fysiske oppgraderinger er klart dokumentert i tidligere utredninger. Med Geitmyra skolehages sentrale rolle som ressurscenter for Oslos skolehager, store potensiale for videreutvikling i samarbeid med eksisterende brukergrupper, og Oslo kommunes vedtatte satsinger på urbant landbruk, skolehager og tilrettelegging for frivilligheten, bør oppgradering og fornyelse på Geitmyra skolehage prioriteres. Bymiljøetaten anbefaler at det ansettes en ressurs i 100 % stilling i Bymiljøetaten for å være en pådriver i videreutviklingen av kommunens tilbud til brukergruppene på Geitmyra som ikke er skoler. Bymiljøetaten anbefaler at det gjennomføres forprosjekt som gir oversikt over investeringsbehovet for de fysiske tiltakene som er anbefalt.

Oslo kommunale skolehager

Det anbefales at konkretisering av tiltak og en plan for videre satsing på Oslo kommunale skolehager bestilles felles til både Utdanningsetaten og Bymiljøetaten. Arbeidet følger etter politisk behandling av Spirende Oslo strategien, der behovet for utarbeiding av en handlingsplan for utvikling og drift av skolehagene generelt blir trukket fram. Ved å involvere begge etatene vil en sikre kvalitet av videre drift og pedagogisk tilbud.

Forslag til gjennomføringsplan

BYM anbefaler følgende overordnede fremdriftsplan for videre arbeider med Geitmyra skolehager og Oslo kommunale skolehager, se figur under.



3 Behovsanalyse

3.1 Dagens situasjon

Historisk tilbakeblikk og vernerstatus

Skolehagene har en lang tradisjon i Oslo og har kulturhistorisk verdi. Det startet med private ildsjeler, men Oslo kommune tok over utgiftene og koordineringen av skolehagene i 1911. I skolehagenes storhetstid, fantes 4 helårsansatte gartnere/fagarbeidere, pluss en leder/reaktor. Det var opptil 120 skolehagelærere ansatt på deltid, ved siden av vanlig lærerstilling.

I løpet av 1980-tallet ble antall lærerstillinger i Oslo redusert, sommertilbudet ble lagt ned. I 1984 hadde 80 av 88 grunnskoler i Oslo skolehage. I 2012 hadde ca. 60 % av de tidligere skolehagene blitt omdisponert til byggeformål. Geitmyra skolehage har blitt truet med nedbygging gjentatte ganger i de senere år. (Fylkesmannen Oslo og Akershus, 2012)

I 1988 ble driften av skolehagen ble økonomisk avvirket av Oslo skolestyre, og i 1993 ble det gitt instruks om midlertidig drift av Geitmyra skolehagefelt fra Oslo skolestyre. Disse instruksene er fortsatt gjeldende, se Figur 1.

Skolehageområdet og boligbygget i Kierschows gate 9 er kommunalt listeført. Boligen er fra tredje kvartal av 1800-tallet.

TV/-
11.03.93

MIDLERTIDIG DRIFT AV GEITMYRA SKOLEHAGEFELT

1. MÅLSETTING

Geitmyra skolehagefelt er et ressurscenter for skolehagevirksomhet i Oslo. Feltet skal være åpent for skoler og bydeler, innbefattet andre brukere på ideologisk grunnlag som naturlig sogner til området. Videre skal det kunne tjene som base for elever som trenger spesielt tilrettelagt opplæring, og for langtidsledig ungdom. I funksjonen som ressurscenter skal lokal skolehagedrift så langt mulig gis faglig og praktisk assistanse.

Virksomheten organiseres av skolesjefen.

2. ARBEIDSOPPGAVER OG FUNKSJONER FOR LEDEREN

Lederen har ansvaret for daglige arbeidet ved skolehagefeltet og ressurscenteret. I samsvar med arbeidsgruppens innstilling om omorganisering av skolehagene i Oslo, pkt 2, får lederen personaltilhørighet til Bjølsen skole. Rektor ved Bjølsen skole tillegges attestasjonsmyndighet for virksomhetens budsjett og disponerer budsjettet til driften i samarbeid med lederen, som tillegges rekvisisjonsmyndighet.

Arbeidsoppgavene innbefatter

- a) Registrering av brukere. Oppfølging av utlån av nøkler
- b) Fordeling av ledige parseller
- c) Faglig hjelp og støtte til brukere, i den utstrekning det er tid til det også til brukere på andre skolehagefelt
- d) Opplæring, veiledning og fordeling av arbeidsoppgaver til arbeidstakere på tiltak som tilføres ressurscenteret
- e) Veiledning og fordeling av arbeidsoppgaver til ungdommer med tilrettelagt opplæring som etter avtale får tilbud på feltet
- f) Praktisk hjelp til brukere, primært på eget felt
- g) Pløying m.v. av Geitmyrafeltet
- h) Utleie av utstyr
- i) Oppsyn med feltet. Registrering og vedlikehold av feltets bygninger, utstyr og tekniske installasjoner inkl. vanningsanlegg m.v.
- j) Innkjøp til driften

Figur 1: Instruks fra Skolestyret for midlertidig drift av Geitmyra skolehagefelt

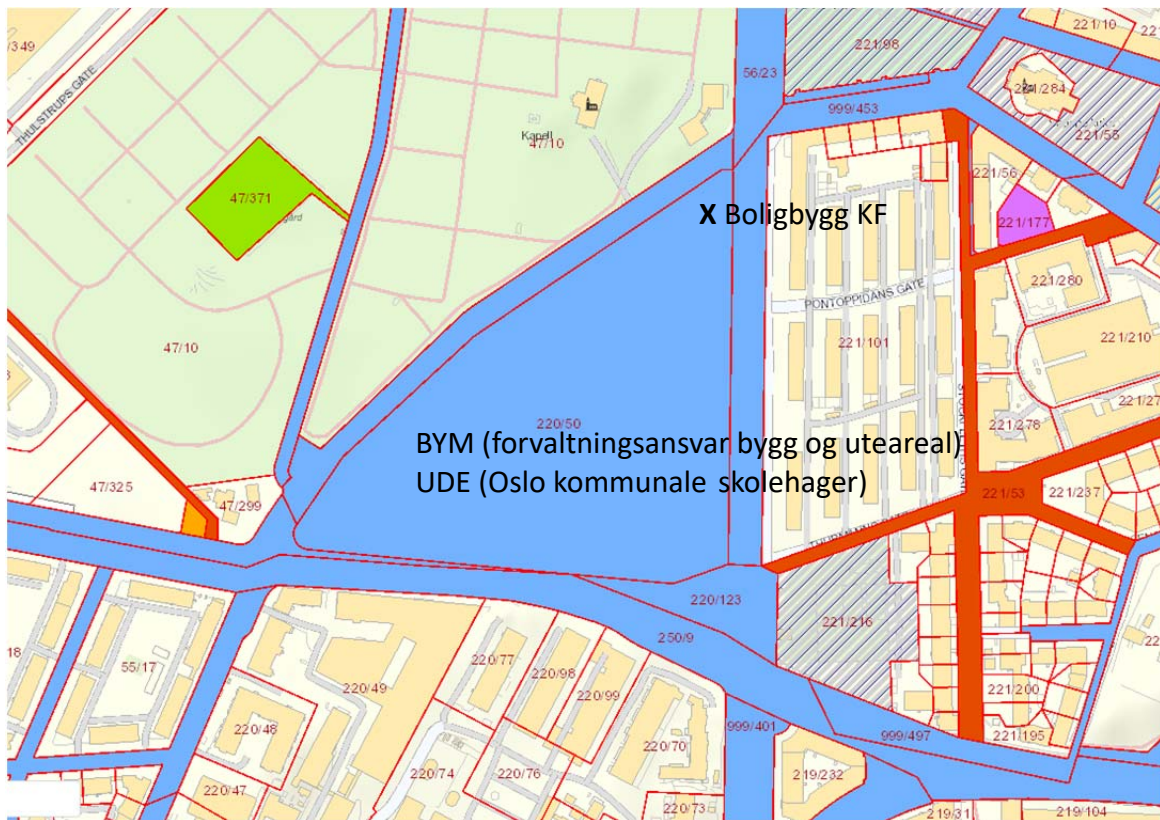
Dagens forvaltning

Myndighet og avtaler

Utdanningsetaten (UDE) har ansvaret for drift og finansiering av tilbudet til Oslo kommunale skolehager (OKS). Skolehageleder beslutter hvilke aktører som tildeles parseller og bruker arealene og bygningsmassen skolehagen.

Bymiljøetaten overtok forvaltningsansvaret fra UDE i januar 2013. BYM er eiendomsforvalter og har forvaltningsansvar for arealene og bygningene i skolehagen. Det er per dags dato ikke etablert noen driftsavtale som regulerer forholdet mellom etatene.

Boligbygg KF har forvaltningsansvaret for tomannsboligen i Kierschows gate 9, ved hovedinngangen til Geitmyra. Informasjon fra Ledige lokaler-listen er at 1 av 2 leiligheter er ledig. Bygget er lite egnet til utleie og har vedlikeholdsetterslep. Boligbygg ønsker å overføre eiendommen til EBY. Areal rundt tomannsboligen utgjør en mindre del av eiendommen. BBY har søkt NOE om 2,5 mill. for istandsetting for videre kommunal bruk.



Figur 2: Kartutsnitt viser eiendomsgrenser og forvaltningsansvar for området. Bymiljøetatens ansvarsområder i blått.

Kommunens årlige ressursbruk til forvaltning av området:

- Driftsmidler Oslo kommunale skolehager inkl. lønnsutgifter: 964.000 (2016)
- Driftsmidler BYM: Har så langt brukt lite ressurser på drift/vedlikehold
- Driftsmidler Boligbygg ikke kartlagt

Dagens fysiske tilstand bygningsmasse og uteområde

Uteområdene på Geitmyra har behov for oppgradering. Det gjelder spesielt inngjerding og portene/inngangspartiene, samt internveier, fellesområder med utemøbler, dam. Området bærer preg av manglende ressurser til skjøtsel av grøntanlegget.

Bygningsmassen er nedslitt. Teknisk tilstandsrapport anbefaler å skifte ut deler av bygningsmassen da renovering av bygg ikke er regningsvarende (tilstandsgrad 1, NS). Renovering av all bygningsmassen på Geitmyra til nøktern standard er anslått til 2,2 mill. Restaureringskostnader for Kierschows gate 9 er av Boligbygg anslått til 2,5 millioner kroner. Samlet anslag for enkelt vedlikehold av bygningsmassen for området som helhet er altså 4,7 mill. kr.

Dagens aktiviteter og bruk

Brukerne av området i dag er publikum og turgåere, private parsellanter, skoler, barnehager og frivillige organisasjoner. Det er gjennomført registreringer arealfordeling for brukergruppene som har parsell på stedet, se kart under.

Skolene prioriteres av skolehageleder ved tildeling av parseller. Fordelingsordningen må ha fleksibilitet da det er varierende interesse fra både skolene og andre brukergrupper fra år til år. Frivillige organisasjoner kan være «flyktige» da de i stor grad baserer seg på ildsjeler og initiativtakere som kan komme og gå. Skolehageleder har ettårige avtaler med brukerne. Det er kun Parsellhagelaget som betaler leie for parsellene.

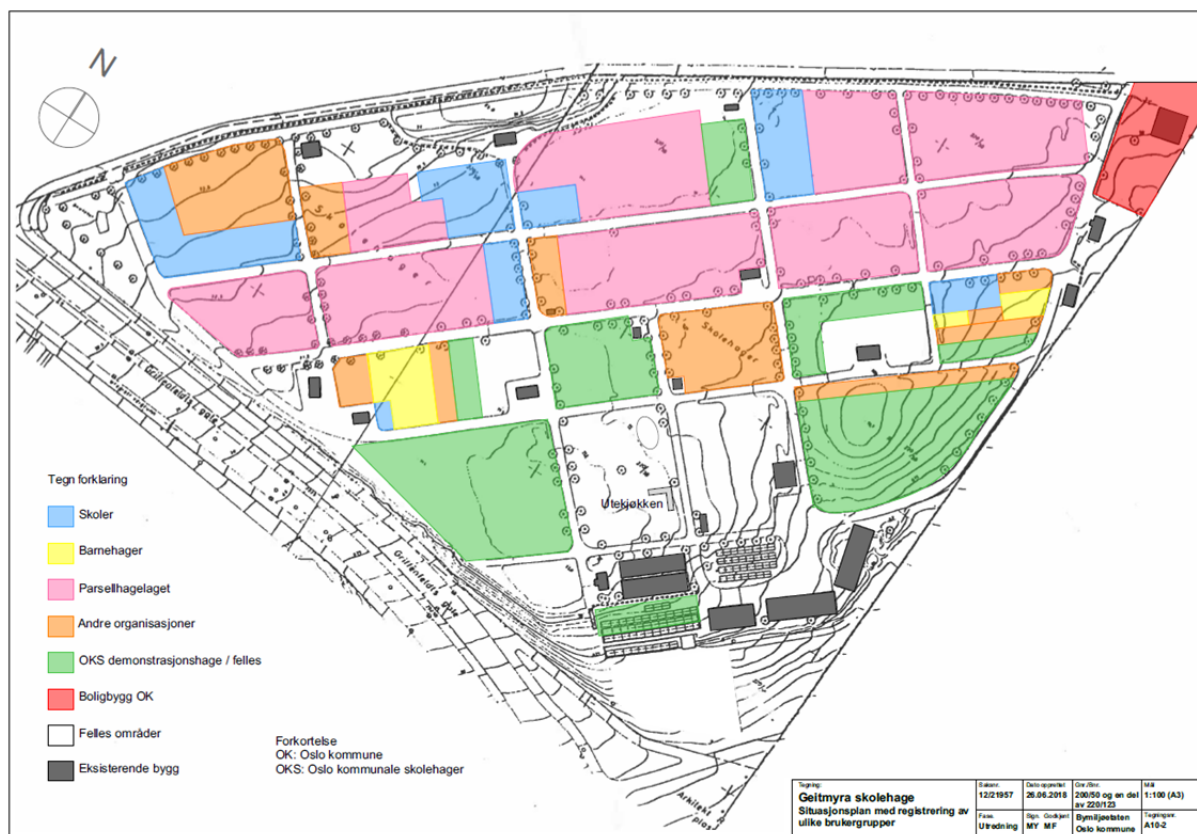
Skolehageleder fremhever skolehagen som en grønn oase for barns læring om dyrking og mat, og mestring av praktiske ferdigheter og samarbeid. Barna får økt kunnskap om blant annet helse, livsstil, natur- og miljøvern. Skolehagen byr på alternative former for uteaktivitet, og gir barna variasjon og avkobling fra den vanlige skolehverdagen. Samtidig er Geitmyra, med både skolehagen og parsellhagen, en unik flerkulturell møteplass for alle generasjoner.

Osloskolen

Det er frivillig om Osloskolene ønsker å benytte seg av Geitmyra skolehage, og bruken er i dag avhengig av ildsjeler med engasjement og kunnskap hos det pedagogiske personalet på den enkelte skole. Mange skoler bruker ikke tilbudet på grunn av ressursmangel.

I Oslo per 2017 er det 42 skoler som driver skolehager. 17/18 av dem holder til Geitmyra. 25 skolehager på andre steder i byen får bistand fra Geitmyra. Det sendes årlig ut informasjon om å starte opp skolehage til skolene i Oslo.

Slik situasjonen er nå får skolene et begrenset tilbud om drift og vedlikehold av skolehagene. De får også tilgang på utplantningsplanter, produsert i drivhuset på Geitmyra, og andre nødvendige driftsmidler. Det gis også kurs og veiledning for pedagogisk personale.



Figur 3: Situasjonsplan med registrering ulike brukergreper 2018. Nedskalert, se vedlegg i A3-format

Skolehageleder:

- Planlegger og tilrettelegger årlig skolehageseminar
- Tilrettelegging for skolene: rundskriv, oppal og innkjøp vekster som tilbys skolene, tilbud pløying, utlån utstyr, utleie lokaler med mer.
- Kurs i skolehagestell, etter vinteren, har ikke vært så stor søkning de siste årene
- Klassebesøk, vanligvis i innhøstingssesongen, varer 2-3t, krever 2 personer fra skolehagen, tilbudet blir i dag brukt av 10-15 klasser per år (særlig Aktivitetsskolen i høstferien)
- Opparbeider og har omvisninger i demonstrasjonsfeltet i skolehagen, tilbudet blir i dag brukt av 10-15 klasser i året
- Omvisning i hagen for andre grupper
- Arrangerer årlig Geitmyradagen, åpen familiedag
- Tilrettelegging for praktikanter (blant annet fra Natur vgs.), har hatt 1-2 noen år, varierende interesse
- Tilrettelegging for NAV klienter

Det vises til vedlagt årshjul for Oslo kommunale skolehage for mer detaljer.

3.2 Rammebetingelser og føringer

Tabellen nedenfor viser hvilke dokumenter som særskilt gir rammebetingelser for prosjektet.

Rammebetingelser	Status og referanse	Utdrag, kommentar og virkning
Lov om planlegging og byggesaksbehandling (Plan- og bygningsloven) Byggteknisk forskrift (TEK17)	https://lovdata.no/dokument/NL/lov/2008-06-27-71 https://dibk.no/byggeregulering/byggteknisk-forskrift-tek17/	Loven og forskriften er særlig relevant for oppsetting av nye bygg.
Lov og forskrift om dyrevelferd ved fremvisning av dyr	https://lovdata.no/dokument/NL/lov/2009-06-19-97 https://lovdata.no/dokument/SF/forskrift/2016-09-05-1035	Loven og forskriften setter dyrevelferdsmessige vilkår.
Lov om folkehelse arbeid (Folkehelseloven) Forskrift om oversikt over folkehelsen	https://lovdata.no/dokument/NL/lov/2011-06-24-29?q=folkehelseloven https://lovdata.no/dokument/SF/forskrift/2012-06-28-692	Loven og forskriften viser kommunes ansvar å ha oversikt over helsetilstanden i befolkningen og kunnskap om faktorer og utviklingstrekk i miljø og lokal samfunn som kan ha innvirkning på befolknings helse.
Lov om grunnskolen og den videregående opplæring (opplæringsloven) Forskrift til opplæringslova	https://lovdata.no/dokument/NL/lov/1998-07-17-61 https://lovdata.no/dokument/SF/forskrift/2006-06-23-724	
Kommuneplan 2015: Oslo mot 2030 -smart, trygg og grønn	Vedtatt av Oslo bystyre 23.09.2015	Kommuneplanen setter en rekke målsetninger som er relevant for Geitmyra skolehage, blant annet: SMART Mål 1 Landets kunnskapshovedstad TRYGG Mål 1 Trygg, åpen og tilgjengelig by Mål 2 Trygghet for å få kommunale tjenester med kvalitet GRØNN Mål 2 Styrke Oslos blågrønne preg Tomten til Geitmyra skole er avsatt som «park og friområde, grønnstruktur, eksisterende» som er naturområder, turdrag, friområder og parker. Området skal tilrettelegges for opplevelse, rekreasjon, lek og fysisk aktivitet for allmennheten. Den lille dammen er avsatt som «Bruk og vern av

Helhetlig plan for videre utvikling av Geitmyra skolehager 2018

		sjø og vassdrag med tilhørende strandsone».
Planstrategi for Oslo 2016–2019 Planprogram for revisjon av kommuneplanen	Vedtatt av Oslo bystyre 14.12.2016	I planstrategien står det at «Naturen rolle i byen skal styrkes. -Kommunens arbeid med byens blågrønne elementer skal knyttes opp mot urban dyrking, grønne tak og vegger, klimatilpasning og økt biologisk mangfold, samt rekreasjon og folkehelse. -Det utredes et byøkologisk innovasjonssenter som kan bli et faglig ankerfeste og møtested.»
Kommunedelplan for torg og møteplasser	Vedtatt av Oslo bystyre 22.04.2009	Geitmyra skolehage er avsatt som «Annen overordnet møteplass - eksisterende. Reguleringsplan opprettholdes.»
Reguleringsplan Gr./Br. 200/50	Vedtatt av Oslo bystyre 28.07.1977 Delvis opphevet 23.09.2015	Regulert som friområde Oppsetting av nye bygg krever dispensasjon på grunn av reguleringsformålet.
Reguleringsplan Gr./Br. 220/123 (en del av tomten er skolehagen)	Vedtatt av Oslo bystyre 10.5.2011	Den aktuelle del av tomen er regulert som «park og friområde» Oppsetting av nye bygg krever dispensasjon på grunn av reguleringsformålet.
Byantikvarens gul liste Gr./Br. 200/50 og en del av 220/123 som ligger i skolehagen KulturminneID: 162893-1	Vernedato 1.1.1900 Vernestatus: Kommunalt listeført http://riksantikvaren.maps.arcgis.com/apps/webappviewer/index.html?id=545b8e996b6e4e1fbc65f69299a7167	Hele skolehagen er på gul liste. Enkeltminnekategori: Utomhuselement Art: Grøntområder Enkeltminneart: Hage
Byantikvarens gul liste Bygning på Kierschows gate 9 KulturminneID: 166123-1	Vernedato 1800 tallet tredje kvartal Vernestatus: Kommunalt listeført https://www.kulturminnesok.no/minne/?queryString=https%3A%2F%2Fdata.kulturminne.no%2Faskeladden%2Flokalitet%2F166123	Boligeiendom på Kierschows gate 9 er på gul liste. Enkeltminnekategori: Bygning Art: Bolig Enkeltminneart: Hage
Pågående plansak Sak: 201708944	Foreløpig plan http://terra2.pbe.oslo.kommune.no/saksinnsyn4/casedet.asp?caseno=201708944	Huseby vannbehandlingsanlegg Geitmyra er et av flere alternativer som utredes for påhugg for tunnelportal

Tabellen nedenfor viser hvilke dokumenter som særskilt gir føringer for prosjektet.

Føringer	Status og referanse	Utdrag, kommentar og virkning
Byøkologisk program 2011-2026 -Miljø- og klimapolitikk	Vedtatt Oslo bystyre 23.03.2011	<p>Delmål 5.2 Oslo skal bevare og videreutvikle grønstrukturen med fokus på sammenheng og kvalitet.</p> <p>Relevante strategier og tiltak:</p> <ul style="list-style-type: none"> • Sikre arealer til skolehager og parselhager <p>Relevante indikatorer:</p> <ul style="list-style-type: none"> • Antall kvadratmeter skolehager og parselhager og antall barn og voksne som bruker skolehager og parselhager. <p>Delmål 5.5 Oslo skal tilrettelegge og øke tilgjengeligheten til et variert friluftsliv med gode muligheter for miljø/uteundervisning.</p> <p>Relevante strategier og tiltak:</p> <ul style="list-style-type: none"> • Legge deler av undervisningen til skoler og barnehager til nærmiljøet ... Jfr. «Uteskole». <p>Relevante indikatorer:</p> <ul style="list-style-type: none"> • Andel skoler og barnehager med fast «uteskole» praksis.
Urbant landbruk -Bærekraftig, synlig og verdsatt	Rapport Fylkesmannen i Oslo og Akershus 11.06.2014	<p>Mål: Tilrettelegge for et aktivt og bærekraftig urbant landbruk i hovedstadsregionen som et middel til å understøtte det profesjonelle landbruket, direkte og indirekte.</p> <p>Relevante tiltak:</p> <ul style="list-style-type: none"> • Bidra til etablering av et urbant landbrukssenter i hovedstadsområdet • Vurdere samlokalisering med et nasjonalt kompetansesenter for skolehage, med hensikt å heve kompetansen hos lærerne <p>(Urbant landbrukssenter er nå etablert på Gartneriet Bygdøy Kongsgård)</p>
Plattform for byrådssamarbeid mellom Arbeidspartiet, Miljøpartiet De Grønne og Sosialistisk Venstreparti i Oslo 2015-2019 (Byrådserklæringen)	Den politiske plattformen for et byrådssamarbeid mellom disse tre partiene som grunnlag for et byråd i Oslo. 19.10.2015	I samarbeid med fagmiljøer vil byrådet opprette et senter for byøkologisk innovasjon, og ha en storstilt satsing på urban dyrking og dyrkekasser i samarbeid med borettslag og sameier, og bevare skolehager, parselhager og kolonihager.»
Frivillighetsmeldingen	Vedtatt av Oslo bystyre 14.12.2016	<p>Mål: «3. Flere av kommunens lokaler, uterom og anlegg skal være tilgjengelige, meråpne og fylles med frivillig aktivitet</p> <p>...</p> <p>Byrådet ønsker at byens byrom og uterom, det vil si torg, gater, parker og friluftsområder, i større grad skal stilles til rådighet for frivillige og frivillige arrangementer.</p>

		Fri bruk av disse for frivilligheten skal være basisnormen og en viktig del av kommunens bidrag...».
Folkehelseplanen for Oslo 2017–2020 – Helse og trivsel for alle –Vårt felles ansvar	Vedtatt av Oslo bystyre 10.05.2017	<p>Tre hovedsatsingsområder i planen er:</p> <p>Trygg og sunn oppvekst for alle barn og unge Relevante tiltak: 14. Elevene i Aktivitetsskolen skal tilbys et bredt tilbud av kulturaktiviteter, friluftsliv, fysisk aktivitet og andre tiltak som bidrar til faglig, sosial og fysisk utvikling. 17. Det skal tilbys lavterskel sommerjobb til ungdom. Ungdom i lavinntektsfamilier skal prioriteres.</p> <p>En grønn og aktiv by som fremmer fysisk og psykisk helse Relevante tiltak 3. Ved oppgradering eller etablering av grøntområder, parker, byrom og andre åpne møteplasser skal variasjon i utforming prioriteres, samt aktivitetsfremmende elementer. Universell utforming, folkehelse og generasjonsvennlige møteplasser skal vektlegges.</p> <p>En inkluderende by som fremmer deltakelse og medborgerskap og forebygger ensomhet. Relevante tiltak: 5. Innbyggerne skal sikres gode sosiale møteplasser med utgangspunkt i lokale tradisjoner, aktiviteter og ressurser og for å motvirke ensomhet. Bydelene skal samarbeide med lokale virksomheter og frivillige organisasjoner om slike møteplasser. Oppdag nabolaget er et eksempel på en god modell for dette.</p>
Behovsplan for idrett og friluftsliv 2017-2027 (Ny versjon av Behovsplan for idrett og friluftsliv 2019-2028 er ferdig med høring (26.04.2018) og revideringen er under arbeid.)	Budsjettdokument til Oslo kommune. Vedlegg til budsjett 2017	<p>Planen nevner at betegnelsen av Urbant landbruk og sier at det fungerer i likhet med byens parker og friområder som sosiale møteplasser.</p> <p>Geitmyra skolehage er omtalt med to utfordringer, «delvis inngjerdet og lite tilgjengelig» og «ventelister for å få tildelt parsellhage, og dette indikerer at eksisterende arealer ikke dekker behovet».</p>
Helhetlig plan for offentlig toaletter i Oslo	Innspill til budsjett 2018 for Oslo kommune 17.10.17	Det er behov for økt kapasitet for offentlige toaletter som er knyttet til bynære strøk (parker, friområder, osv.)
Spirende Oslo - Plass til alle i byens grønne rom, Strategi 2018-2021	Høring til 16.05.2017 Politisk behandling høsten 2018	<p>Fem hovedmål til strategien er En grønnere by, Matbyen Oslo, Spirende møteplasser, Grønne Læringsarenaer og En samarbeidende kunnskapsby. Geitmyra skolehage bør spille en viktig rolle i strategien som tiltak og inspirasjon.</p> <p>Relevante tiltak under Grønne læringsarenaer:</p> <ul style="list-style-type: none"> • utarbeide en helhetlig handlingsplan for utvikling og drift av skolehager i Oslo • videreutvikle Geitmyra skolehage slik at den blir

		<p>åpnere og mer tilgjengelig</p> <ul style="list-style-type: none"> • legge til rette for økt bruk av de kommunale skolehageressursene i Oslo • vurdere et prosjekt med oppsøkende skolehagevirksomhet der undervisningsopplegg skreddersys for skoler med varierende adgang til skolehagearealer • utvikle skolehagene til attraktive uteområder for skolene og nærmiljøet • legge til rette for at Aktivitetsskolen i større grad kan benytte skolehagene • inngå samarbeid med aktører som kan ivareta stell av skolehagene om sommeren, slik som lokale sommerjobbprosjekter i regi av bydelene, og opplegg i regi av sommerskolen • tilrettelegge for skolehager ved nybygging av skoler • tilrettelegge for økt bruk av urbane landbruksaktiviteter for barnehagene
<p>Skolehageleders mål og visjon for Oslo kommunale skolehager</p>		<p>Oslo kommunale skolehagers mål:</p> <ul style="list-style-type: none"> • Utvikle elevenes naturglede og deres evne til naturopplevelse. • Utvikle medansvar, respekt og forståelse for liv og natur. • Utvikle elevenes engasjement i naturvern og miljøspørsmål. • Gi økte kunnskaper i tverrfaglige emner. • Føre en kulturarv videre. • Gi et sosialt, integrerende og kulturelt tilbud også til innvandrerungdom. • Utvikle elevenes selvrespekt på denne bakgrunn. <p>Visjon for videre utvikling av skolehagene i Oslo:</p> <ul style="list-style-type: none"> • Å utvikle skolehagene til besøks- opplevelses- og erfaringscentre, særlig for økologi- og miljøspørsmål. • Å bli et sted for naturlig fysisk aktivitet. • Å bli et sted for integrering og forståelse mellom kulturer • Å bidra til økt bruk av frukt og grønt i skolen • At Oslo på nytt blir en foregangskommune for skolehage • At skolehage kan bli et tilbud for alle grunnskoleelever i Oslo

3.3 Aktør- og interessentanalyse

Aktør/interessent	Behov	Rolle i forhold til investeringen
Offentlige etater		
Utdanningsetaten	Større og bedre undervisningsrom Veiledning og undervisningsopplegg til lærere Skolehagepedagoger som kan bistå lærerne i felt Utvikle undervisningsmateriell	Forvaltningsansvar for Oslo kommunale skolehager
Utdanningsetaten – Oslo kommunale skolehager	Flere ansatte/økte ressurser Utvide tilbudet for klassebesøk Kunne tilby et undervisningsopplegg mer rettet mot læreplanen Fleksibilitet i arealbehov for å møte skolenes varierende interesse Holde jorda i hevd	Drifter Geitmyra og er driftsstøtte for alle Oslos skolehager (40-45 skoler på over 20 forskjellige steder)
Bymiljøetaten	Avklarte avtaleforhold med UDE og andre aktører/brukere i området Forvalte stedet som offentlig tilgjengelig friområde	Eier- og forvaltningsansvar Gjennomføringsetat evt. oppgradering
Byantikvaren	Skolehagens og Kierschows gt. 9s historiske verdi må ivaretas.	Vernemyndighet
Boligbygg KF	Uavklart, eiendommen lite egnet for Boligbyggs behov. Usikker for Boligbygg på grunn av bygningens status.	Forvaltningsansvar tomannsbolig i Kierschows gt. 9
Bydel St. Hanshaugen	Ikke kartlagt, bør involveres i videre prosess	Skolehagen ligger i bydelen
Bydel Sagene	Ikke kartlagt, bør involveres i videre prosess	Skolehagen ligger på grensen til bydelen
Fylkesmannen i Oslo og Akershus		Fagressurs i forhold til en overordnet strukturering av skolehagetjenester
Publikum		
Publikum	Synlighet, bli ønsket velkommen inn Tilgjengelighet (f.eks. HC-parkering, offentlig kommunikasjon og sykkel) Åpningstider etter arbeidstid og i helger Forutsigbare åpningstider	

Helhetlig plan for videre utvikling av Geitmyra skolehage 2018

	Tilrettelegging for bruk som offentlig park (f.eks. toalettbehov, sittemuligheter, grillmuligheter, lekemuligheter, søppelhåndtering)	
Skoler		
Osloskolen, inkl. aktivitetsskolen (AKS) og sommerskolen (basert på intervjuer)	<p>Åpningstider i arbeidstiden</p> <p>Inngjerding, av hensyn til sikkerhet elever</p> <p>Porter låst utenom skoletid, av hensyn til sikkerhet elever og vandalisme</p> <p>Redskapsbod rett ved parsell</p> <p>Personell <u>på stedet</u></p> <p>Beholde frukttrær og rabarbrafelt</p> <p>Beholde områder med høner, duer, bier og traktor</p> <p>Prioritet når det gjelder tildeling av parseller</p>	Har tilbud om parseller, planter og bistand fra Oslo kommunale skolehager
Natur videregående skole	Praksisplasser og tilrettelagt opplæring	<p>Har hatt elever i praksis på Geitmyra tidligere.</p> <p>Privat skole, eneste skole som tilbyr naturbruk i Oslo</p>
Barnehager		
Barnehager	<p>Åpningstider i arbeidstiden</p> <p>Sikkerhet for barna, inngjerding og porter som er lukket</p> <p>Tilbud om parseller</p> <p>Tilrettelegging som turområde</p>	Har tilbud om parseller i Geitmyra parsellhagelag 10 barnehager driver parsellhage i dag
Organisasjoner med tilhold på Geitmyra som driver tilbud for flere		
Aktivitetshuset Prinsen		Har parsell
Besøkshagen (Oslo og omegn økologiske hagebrukslag)		Har parsell. Demonstrasjonshage
Birøkerlaget		Har bikuber i hagen
Den grønne spiren		Har parsell
Fontenehuset		Har parsell
Geitmyra matkultursenter for barn og Dyrkelaget	<p>Etablere besøksdrivhus med kjøkken og undervisningsrom på området for å drive kurs for barn og unge</p> <p>Generell oppgradering av Geitmyra som sted, har søkt midler til prosjekt Geitmyra byhage</p>	<p>Har parsell</p> <p>Selger kurs til Oslo kommune, rammeavtale med UDE</p>
Hageselskapet – avd. Oslo		Har parsell
Hønselaget		Har hønselag og høner i hagen

Helhetlig plan for videre utvikling av Geitmyra skolehager 2018

Omstilling Sagene		Har parsell
Psykiatrisk enhet Lovisenberg sykehus		Har parsell
SAIF		Har parsell
Private parseller		
Geitmyra parsellhagelag	Stort behov for parseller, mer enn 700 familier/personer på venteliste	Organiserer bruken av private parsellanter. Har parseller til leie Ca.170 private parseller
Andre		
Vern Geitmyra	Bevare Geitmyra fra utbygging	Interesseorganisasjon
Gartneriet Bygdøy Kongsgård (NMBU)	Samarbeid rundt tilbudet knyttet til urbant landbruk i Oslo	Oslos ressurscenter for urbant landbruk Nasjonalt senter for skolehage Utvikler etterutdanning i urbant landbruk for lærere på bestilling fra UDE
Nabolagshager		Deltok i mulighetsstudie 2016. Selger mulighetsstudier/kurs.
Fortidsminneforeningen	Omregulere Geitmyra for bedre sikring av kulturhistoriske kvaliteter	
Norsk skolehagelag	Påvirke rammeverket Informere om utdanningsmuligheter Bygge opp en ressursbank for god praksis	Organisasjon for skolehagene i Norge

Kartlegging av skolenes behov

Det ble i november/desember 2017 gjennomført en intervjurunde med fem sentrumsskoler som har brukt eller er potensielle brukere av Geitmyra skolehage, se vedlagt notat. Behovene som fremkom er oppsummert kort i tabellen over. Skolene som er blitt intervjuet er fornøyde med dagens tilbud på Geitmyra skolehage, og ønsker i stor grad at området bevares slik det er i dag. Lærerne har ingen problemer med å forankre aktivitetene i skolehagen til læreplanen. Naturfag, mat og helse, samfunnsfag, matematikk, kroppsøving og norsk blir trukket frem. I tillegg trekkes det frem øving på relasjonelle ferdigheter som spesielt positivt.

En stor utfordring for skolene i forhold til å ha egne parseller på Geitmyra er skjøtsel og vanning gjennom sommeren. Skolene som er blitt intervjuet er ikke samstemte i forhold til behovet for innendørs undervisningsrom. En av skolene ønsker et slikt rom, to mener at hensikten med å dra til Geitmyra er å være utendørs, to har ikke kommentert dette.

Etterspørsel dyrkingsareal og parkområder

Det er en generell trend for Oslos befolkning at interessen for urbant landbruk er økende. I juni 2017 står ca. 1500 personer/familier på venteliste for å få parsell i de etablerte parsellhagene i Oslo. Dette er nærmere en firedobling siden 2010, da i underkant av 400 stod på venteliste. Ventelistene er spesielt lange på de store parsellhageområdene sentralt i byen, blant annet Geitmyra, der over 700 står på venteliste. (www.parsellhager.no)

Skolehageleder opplyser om at etterspørselen fra skolene er stabilt de siste årene, det er kommet til et par nye i byen. Etterspørselen fra barnehager er også stabil, mens etterspørselen fra frivillige organisasjonene er svakt økende. Samtidig viser en sammenligning av arealfordelingen i 2006 med den oppdaterte registreringen i 2018 at skolene bruker mindre areal på Geitmyra nå enn for 12 år siden.

Sagene og St. Hanshaugen bydeler er av de tettest befolkede bydelene i Oslo. Dette vil medføre økt rekreasjonsbehov knyttet til felles parkarealer som Geitmyra skolehage.

3.1 Drøfting

Geitmyra skolehage sin rolle i Oslos nettverk for urbant landbruk

Geitmyra skolehage har en sentral rolle i nettverket av Oslos ulike satsinger og initiativer knyttet til urbant landbruk. Kommunens tilbud på Geitmyra bør supplere og spille sammen med de andre tilbudene. Oslos ressurscenter for urbant landbruk er etablert på Gartneriet Bygdøy kongsgård. Geitmyra matkultursenter har etablert seg med et attraktivt undervisningstilbud for barn og unge rundt matproduksjon og matlaging. Besøkgårdene i Oslo har større arealer og bedre muligheter for tilrettelegging for permanent dyrehold. Bykuben har et mer vidtfaende fokus på byøkologi.

Med denne bakgrunnen anbefales det at en videreutvikling av Geitmyra som besøks- og ressurscenter hviler på en videreføring av følgende bærebjelker:

- Praktisk formidling av kunnskap om dyrking og urbant landbruk til barn og unge (lære gjennom å gjøre)
- Synliggjøring og formidling av Oslos skolehagers virksomhet og historie til publikum
- Sambruk, tilrettelegging for frivilligheten og sosialt og grønt entreprenørskap
- Økologi og kretsløp

Behovskonflikter og arealfordeling mellom brukergrupper

Det vurderes at det ikke er store behovskonflikter på Geitmyra slik situasjonen er i dag, da det ikke er kartlagt andre behov knyttet til området enn videreføring som rekreasjonsområde, skolehage og parsellhage.

Økt tilgjengelighet for publikum kan åpne for mer tyveri fra parsellene, samt økt slitasje på fellesområder. Samtidig vurderes det at økt bruk både bidrar til sosial kontroll og vil medføre at større deler av befolkningen får kjennskap og eierskap til Geitmyra skolehage i tråd med politiske målsettinger.

Den store etterspørselen etter private parseller kan ikke dekkes inn på Geitmyra med kommunens ønskede prioritering av brukergrupper. Private parselleiere vil måtte leve med at det er en viss usikkerhet rundt tilgangen til parseller, på tross av at de gjør verdifullt arbeid med å holde dyrkingsjorda i hevd og holde aktiviteten i området oppe.

Vurdering av 0-alternativet

0-alternativet defineres som videreføring av dagens situasjon uten økte investeringer. Kommunen bør da gjøre en prioritering mellom skjøtsel av parkområde og bygningsmasse og tilrettelegging av undervisningstilbud. Dagens driftsmidler vil ikke være tilstrekkelig.

Da deler av bygningsmassen er såpass nedslitt kunne kommunen fra et økonomi- og driftsperspektiv være tjent med å rive denne og heller tilrettelegge området som rent parkområde og parsellareal. Dette vil i praksis bety at dagens drift av ressurscenteret for skolehagene legges ned og at kommunen må legge opp undervisningstilbudet på en helt annen måte.

Andre vesentlige konsekvenser av 0-alternativet som vil være negative sett opp mot målsettingen om at flere barn, unge og publikum kan dra nytte av området er:

- Nødvendige basisfasiliteter som universelt tilgjengelige toaletter etableres ikke
- Fysiske tiltak for å gjøre Geitmyra mer synlig i bybildet gjennomføres ikke
- Åpningstider beholdes som i dag, 9-16, skolehagen er stengt i helgene for publikum

3.2 Sammenstilling og definering av et klart uttrykt behov

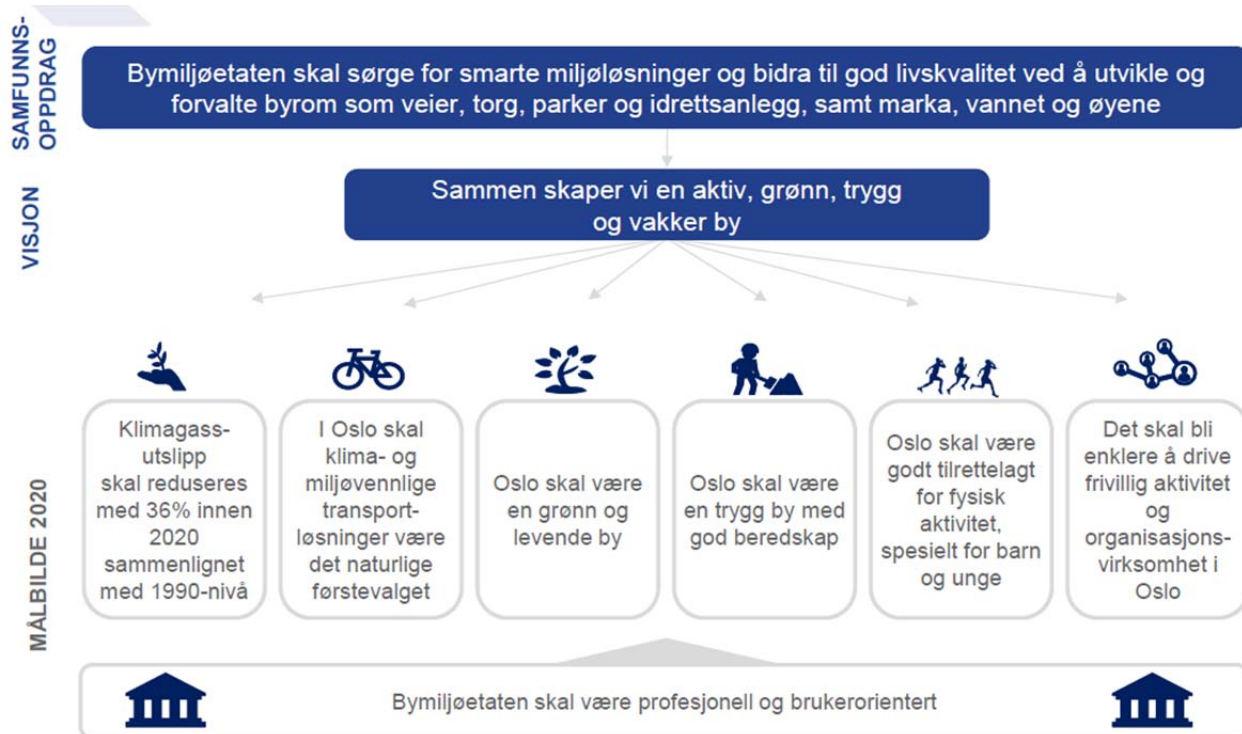
Bymiljøetaten anbefaler at kommunen ikke går videre med 0-alternativet. Behovet for rehabilitering og fornyelse både når det gjelder undervisningstilbud og fysiske oppgraderinger er klart dokumentert i tidligere utredninger. Det henvises til mulighetsstudier fra 2006 og 2016, teknisk tilstandsvurdering for bygningsmassen og notater fra UDE.

Med Geitmyra skolehages eksisterende rolle som ressurscenter for Oslo kommunale skolehager, store potensiale for videreutvikling i samarbeid med eksisterende brukergrupper, og Oslo kommunes vedtatte satsinger på urbant landbruk, skolehager og tilrettelegging for frivilligheten bør oppgradering og fornyelse på Geitmyra skolehage prioriteres.

Et klart uttrykt behov defineres som:

«Funksjonelt og velfungerende ressurscenter for Oslos skoler og attraktivt parkområde og besøkssenter for urbant landbruk for publikum generelt»

3.1 Mål og krav



Figur 4: Bymiljøetatens etatsstrategi 2018-2020

Kommunens mål for Geitmyra skolehage

«Geitmyra skolehage er byens uteklasserom og en av Oslos sentrale grønne læringsarenaer»

Effekt mål

Geitmyra skolehage er et attraktivt uteområde

- Geitmyra skolehage er åpen og tilgjengelig for publikum
- Området er en grønn læringsarena for publikum
- Vedlikeholdsetterslep er innhentet om 2 år

Geitmyra skolehage brukes hyppig av skoler, AKS og barnehager i undervisningsøyemed

Geitmyra skolehage har en grønn og sosial profil

- Geitmyra skolehage er tilrettelagt for frivillighet og samhandling på tvers av kommunale, statlige, frivillige og private aktører innen urbant landbruk.
- Geitmyra viderefører tilrettelegging for arbeidspraksis, arbeidstrening og lignende

Skal-krav

- Geitmyra skal bevares som skole- og/eller parselhage
- Geitmyras kvaliteter som kulturlandskap og møteplass skal bevares
- Geitmyra skolehage skal ha normal driftsstandard for park- og bygningsforvaltning

Bør-krav

- Geitmyra bør være tilgjengelig større deler av døgnet og større deler av året
- Geitmyra bør ha tydeligere og inviterende inngangspartier
- Geitmyra bør ha både innendørs og utendørs samlingssteder for brukere og besøkende
- Dyrkingsjord bør holdes i hevd

4 Ansvarsfordeling i forvaltningen av Geitmyra skolehage

4.1 Ansvarsfordeling mellom Bymiljøetaten og Utdanningsetaten

Arbeidene Utdanningsetaten ved skolehageleder har hatt ansvar for på Geitmyra fram til nå er i stor grad overlappende med arbeidene Bymiljøetaten har ansvar for i forvaltningen av friområder/grøntanlegg. Dagens situasjon gir uklarhet rundt blant annet Bymiljøetatens sikkerhetsansvar på området, noe som er uheldig.

Bymiljøetatens hovedprinsipper for forvaltning av friområder:

- Kommunen skal drifte friområder, ikke private aktører
- BYM tar leie for arealene og bygningene etaten forvalter
- BYM må ha avtale med aktører som har ansvar for bygg på etatens forvaltningsområder.

Det er utarbeidet fire alternativer som grunnlag for dialog med Utdanningsetaten rundt en avtale mellom Bymiljøetaten og Utdanningsetaten om ansvarsforholdene på Geitmyra skolehage.

Alternativ 1 – ansvaret for Geitmyra føres tilbake til UDE

UDE har ansvar for all forvaltning. BYM er kun eiendomsforvalter. UDE har beslutningsmyndighet for bruken av arealene og initierer videreutvikling

Vurdering:

Finnes eksempler på bruksrettavtaler med idrett- og småbåtforeninger i BYM, alternativt føres forvaltningsansvaret tilbake fra BYM til Undervisningsbygg.

Området er regulert til friområde, bør forvaltes i tråd med intensjonene i formålet

Et evt. forprosjekt bør gjennomføres av Undervisningsbygg, og evt. videre arbeid med besøksdrivhus fra Geitmyra matkultursenter håndteres av UDE.

Alternativ 2 – delt ansvar – basispakke, dagens situasjon opprettholdes

UDE er ansvarlig for ressurscenteret for Oslo kommunale skolehager og skolehagene utenom Geitmyra. BYM har eiendoms- og forvaltningsansvar og etablerer avtaler med Oslo kommunale skolehager, Parsellhagelaget, Boligbygg og de andre brukergruppene med tilhold der.

UDE:

- Administrasjon, fordeling av arealer til skolene innenfor definert areal, formidling, kommunikasjonsarbeid og bistand øvrige skolehager i kommunen.
- Planteproduksjon, demonstrasjonsfelt, pløying, vedlikehold maskinpark og annet materiell.

BYM

- Felles grøntområder på Geitmyra tas inn i driftskontrakt BYM allerede har med entreprenør. Klippe gress, ansvar trær, søppel, vedlikeholde benker og avfallsbeholdere.
- BYM drifter bygningene og arealene som ikke tilhører Oslo kommunale skolehager og de andre parsellantene.

Vurdering:

- Enklest å gjennomføre i en første fase. Formalisering av dagens situasjon.
- UDE må definere hva fysisk arealbehov for uteområder og bygningsmasse for Oslo kommunale skolehager er, for at BYM kan inngå en kontrakt med dem om dette arealet.
- Med forbehold om at UDE opprettholder sine budsjetter for Geitmyra, kan UDE omprioritere midler bedre tilrettelegging for skolene.

Alternativ 3 – delt ansvar – BYM tar et utvidet ansvar på Geitmyra skolehage

UDE er ansvarlig for ressurscenter for Oslos skolehager og skolehagene utenom Geitmyra. UDE definerer og bestiller undervisningsinnholdet for skolehagen. UDE definerer og spiller inn behov til BYM som tilrettelegger arbeidet innenfor tildelte midler.

BYM er ansvarlig for ressurscenter for urbant landbruk. BYM drifter alle bygningene og områdene i skolehagen inklusive skolehagefeltet, men ikke resten av skolehagene i byen. BYM har leieavtaler med de andre brukerne om deres parseller/områder. BYM kan løse dette praktisk på flere måter:

3A: Etablere egen driftskontrakt for Geitmyra, utvidede arbeidsoppgaver sammenlignet med standard driftskontrakt, egen koordinatorstilling for Geitmyra

3B: Egendrift. BYM ansetter en formidler/driftsleder og en/flere gartnere som har arbeidsplass på Geitmyra og som kan bistå Oslo kommunale skolehager i undervisningssammenheng.

3C: Kombinasjonsløsning

Vurdering:

Egendrift på parkarealer er en løsning BYM ikke bruker andre steder i byggesonen. Men BYM har eigendrift på en del oppgaver (Bogstad gård, Maritim, Planteskolene, Sørli besøksgård)

Egendrift sikrer en viktig tilstedeværelse, som man kanskje ikke oppnår med en standard driftskontrakt. Dette blir tilsvarende løsning som dagens forvaltning fra UDE sin side.

Egendrift kan kombineres med en driftsavtale med entreprenør, men det må gjøres vurderinger om det er mest hensiktsmessig å drifte området som en helhet.

Alternativ 4 - BYM overtar ansvaret for Geitmyra og Oslo kommunale skolehager

BYM er eiendomsforvalter og overtar ansvar for forvaltning/drift og skolehage- og ressurscenter. Stillingen skolehageleder overføres organisatorisk til BYM.

Vurdering:

BYM overtar nå forvaltningsansvar for arealene på Linderud gård, Herligheten, Nordre Lindeberg gård, og Tveten gård. BYM har kompetanse på skjøtsel kulturlandskap, parkforvaltning, urbant landbruk, BYM har planteskolen Oslo Bytrær Bogstad (dyrker store bytrær og frukttrær)

BYM planlegger arbeider med handlingsplan for Oslos skolehager i 2019, som en oppfølging av Spirende Oslo og handlingsplanen for urbant landbruk.

BYM kan vurdere mulighetene for å ta inn skolehage tilretteleggingen i en driftskontrakt for alle skolehagene, kan få stordriftsfordeler.

Fare for å miste formidlingsfokus og kvalitet i undervisningsopplegg og kontakten med skolen og lærerne. Det må defineres hva som blir UDEs rolle for skolehagene, kanskje etatene uansett må ha en samarbeidsavtale.

4.2 Utdanningsetatens anbefaling

Av de skisserte alternativene anbefaler Utdanningsetaten i utgangspunktet alternativ 2. Dette er i samsvar med modell som i tidligere vurderinger har vært sett som hensiktsmessig, med en tydeliggjøring/opprydding av grensesnitt.

Det bemerkes imidlertid at ressursene som tidligere lå i Utdanningsetaten til skolehagedrift for mange år siden ble trukket ut av etatens budsjett, med unntak av stillingen til Tore Faller (skolehageleder).

Dersom det skal kunne gis et reelt og godt tilbud til alle skoler, vil det være behov for økt bemanning, uavhengig av om dette organisatorisk plasseres i UDE eller BYM. Et argument for plassering i Utdanningsetaten er at Utdanningsetaten best kan sikre at tilbudet utformes i samsvar med læreplanen og slik at elevenes læring blir god. Dersom byrådet er innstilt på å tilføre friske midler for å sikre bedre utnyttelse av skolehagene, bør det utredes nærmere hvordan knytning til læreplan/skolenes undervisning/Aktivitetsskolen best kan ivaretas, hvordan samarbeid med frivillige organisasjoner og satsing på urbant landbruk best kan ivaretas.

4.3 Bymiljøetatens anbefaling

BYM anbefaler alternativ 3, men at etatene i første omgang går videre med å etablere en avtale basert på alternativ 2, slik Utdanningsetaten ønsker.

4.4 Videre arbeid i Bymiljøetaten

- Etablering av avtaler med Utdanningsetaten, evt. Boligbygg, Parsellhagelaget og andre brukere
- Prisnivå for utleie og avtalekrav (bl.a. varighet) må vurderes opp mot andre parsellhager og kommunens mål om tilrettelegging for frivilligheten
- Det må vurderes om det skal etableres flere gårds og bruksnummer på eiendommen slik at kommunale utgifter lettere kan knyttes direkte til etaten som er forbruker. Bymiljøetaten betaler i dag for vannforbruket til både skolehagen og parsellhagen.

5 Ambisjonsnivå for videre kommunal forvaltning

5.1 Referanser forvaltning sammenlignbare tilbud

Oslo kommunale skolehager i dag

1 fast ansatt skolehagleder, noe innleid hjelp ved kurs, 41 daa på Geitmyra, og rundt 25 skolehager ellers i byen.

Skolehageleders anbefalte bemanning for Oslo kommunale skolehager er 1 leder, 2-3 skolehagepedagoger og 1 gartner/vaktmester.

Oslo kommunale skolehager før 1993

4 fast ansatte gartnere, 41 daa på Geitmyra. 80 av 88 grunnskoler i Oslo hadde skolehage i 1988. Lærerne organisert i Oslo skolehagelag.

Gartneriet Bygdøy kongsgård, Norsk folkemuseum

Åpner 1. juni 2019. 1 fast ansatt prosjektleder, gartner i 40 % stilling i sommerhalvåret, arbeidstiltak i regi av Unikum/Kirkens bymisjon (5 arbeidsledere for Bygdøy kongsgård som helhet, eksempelvis 8-10 personer som er ute og jobber hver dag), leier inn kursledere. Skal ansette flere til drift av kafé og butikk, kokk og serveringspersonale.

Geitmyra matkultursenter, ikke-kommersiell stiftelse

Nasjonalt kompetansesenter for matkultur, 14 ansatte. Fast 2 lærere pr. klasse pluss en gartner som deltar i undervisningen av skoleklasser.

5.2 Bymiljøetatens anbefaling

Bymiljøetatens vurdering er at nøkkelen til at flere barn, unge og publikum for øvrig får dra nytte av Geitmyra skolehage ligger i investeringer i forvaltningen. Kommunen må gjøre større investeringer i tilbudet på Geitmyra for å oppnå målene det er redegjort for i behovsanalysen.

BYM anbefaler at det i 2019 ansettes en ressurs i 100 % stilling i Bymiljøetaten for å være en pådriver i videreutviklingen av kommunens tilbud til brukergruppene på Geitmyra som ikke er skoler. Det anbefales at ressursen har tilhold helt/delvis på Geitmyra.

Arbeid knyttet til stillingen vil eksempelvis omfatte:

- Være et kontaktpunkt for brukere/besøkende som ikke er skoler
- Kommunikasjonsarbeid
- Søknader ekstern finansiering av tiltak som forbedrer tilbudet
- Gjennomføre mindre tiltak
- Administrasjon av avtaler, utleie/utlån av lokaler og utstyr
- Tilrettelegging for sambruk mellom brukergrupper, samarbeid med bydelene
- Være en kobling til Bymiljøetatens nettverk for urbant landbruk
- «Formidling av dyr» fra Bogstad besøksgård eller andre samarbeidspartnere
- Gjennomføring av Barnas bed - årlig satsing– barnehager planter blomster i parker i hele byen

Bymiljøetaten anbefaler at kommunen utvider åpningstidene på Geitmyra på ettermiddagene og i helger slik at publikum får forutsigbarhet i forhold til åpningstidene, uten at det er avhengig av om det er parsellanter med egen nøkkel til stede. Dette vil medføre behov for økt vakthold/tilsyn, og det må etableres en ordning for dette. Det gjennomføres en spørreundersøkelse før og etter for å evaluere om bruken og tyveri fra parseller har økt.

I tiden frem til at etatene evt. får en felles bestilling på utredning av videreutvikling av Oslo kommunale skolehager anbefaler Bymiljøetaten at Utdanningsetaten arbeider videre med de tiltakene som er identifisert som vesentlige for å videreutvikle av Geitmyra som ressurscenter for skolehagene i Oslo. Under følger en oppsummering av forslag til tiltak etter gjennomgang av intervjuene med fem sentrumsskoler om bruk og behov, UDE og skolehageleders innspill, se kilder/vedlegg.

Forbedre markedsføring og informasjon av Oslo kommunale skolehagers tilbud til skolene

- Oppdatert nettside med informasjon
- Tilbud formidles tydelig og til både skolens ledelse og lærere

Forbedre pedagogisk/praktisk bistand til skolene

- Formidlingsopplegg som kan bestilles, årshjul
- Grunnkurs for lærere i bruk av skolehage (allerede etablert etterutdanning i samarbeid med NMBU/Gartneriet Bygdø Kongsgård)
- Nettverksmøte erfaringsutveksling mellom skolene
- Utvide tilbudet til andre skolehager, oppsøkende virksomhet

Forbedre pedagogisk praktisk/bistand til skolene på Geitmyra

- Bistand luking og vanning parseller sommerstid
- Tilrettelagt opplegg som kan bestilles på stedet

Forbedre muligheten for Aktivitetsskolen til å bruke stedet

- Bedre muligheter for rimelig transport med elever, f.eks. å utvide tidsrammen Rufuskort til etter kl.15

6 Anbefaling av fysiske tiltak

6.1 Oppsummering av tiltak fra tidligere utredninger

Under følger en oppsummering av forslag til fysiske tiltak etter gjennomgang av Friluftsetatens mulighetsstudie fra 2006, Bymiljøetatens mulighetsstudie fra 2016 og UDE og skolehageleders innspill, se kilder/vedlegg.

Oppgradere basis infrastruktur og fasiliteter

- drivhus
- kontor, toalett, garderobe, spiserom, møterom, kjøkken
- større og bedre undervisningsrom
- offentlige toalettfasiliteter
- vanningsanlegg
- belysning
- gjerde og hekk
- Utstyrspark
- Benker, bord, lek

Forbedre utendørs fasiliteter for formidling

- Samlingsplass større grupper, benker/sitteplasser for en hel klasse. Utescene, utekino, amfi.
- Mulighet til å sitte under tak
- Formidlingstavler/skilting til bruk i undervisningen
- Utvikle demonstrasjonsfelt/ temahager
- Insektshotell, insektshåver til utlån
- Kompostbenge med plexiglass i siden
- Drivbenker

Etablere attraktive lokaler for utleie til eksisterende og nye initiativer innen formidling, utvidet innendørs tilbud vinterstid

- helårs kurslokaler/undervisningsrom (multimedia)
- kjøkken
- utstillingslokale
- produksjonslokaler (pressing saft, fremstille honning)
- drivhus tilpasset skoleklasser
- salglokaler

Knytte Geitmyra opp mot byromsnettverket og kollektivtilbud

- synlige og mer markerte inngangspartier
- ny avkjøring til driftstun

Bruk av Kiershows gate 9 som innfallsport til Geitmyra

- kafedrift/salglokaler legges her

6.2 Skiltprogram

Det etableres et skiltprogram for Geitmyra skolehage for å synliggjøre tilbudet og bidra til kunnskapsformidling. Utformingen av skiltene kan sette Geitmyra i sammenheng med Oslos satsing på urbant landbruk og det felles skiltprogrammet som er planlagt i den forbindelse.

Skiltprogrammet skal inneholde følgende elementer:

- Informasjonsskilt ved alle de tre inngangspartiene som kommuniserer hvor man er og hva som er åpningstidene.
- Formidlingstavler for bruk i undervisning og til glede for befolkningen inne på området (epletresorter, kompost, økologi, grønnsakstyper, bier, høner mm.) Anbefales gjennomført som medvirkningsprosjekt.
- Skilt for parsellanter der de kan informere om hva de dyrker på sin parsell

6.1 Drivhus til felles bruk og utvidelse utekjøkken

For å synliggjøre at kommunen satser på Geitmyra, anbefales det at det i 2019 etableres et drivhus til felles bruk knyttet opp mot aktivitetstunet og at eksisterende utekjøkken utvides.

Drivhuset skal inneholde følgende funksjoner:

- aktivitetstunets sted å henvende seg
- le for vær og vind/drivhuspaviljong
- fleksibelt rom til utleie/utlån
- drivhuskapasitet for utleie/utlån (inkl. avlåsbare skap for utstyr)

Det må gjøres vurderinger i forprosjektet for hvordan dette nye bygget skal forholde seg til de to eksisterende produksjonsdrivhusene, kontoret til skolehageleder og eksisterende drivhuspaviljong. Det eldre produksjonsdrivhuset er av mange interessenter ansett å ha verneverdi, men er smalt. Forprosjektet må vurderes om dette kan være egnet for å bygges om for å romme funksjonene beskrevet over, samtidig som det bygges et nytt, større produksjonsdrivhus for Oslo kommunale skolehager. Hvis forprosjektet ender med en form for kombinasjonsløsning, må produksjon av utplantingsplanter for skolene flyttes midlertidig i 2019.

Bymiljøetaten anbefaler at forprosjektet ser på en utvidelse av eksisterende utekjøkken og evt. tilrettelegging med letak, for bruk med hele klasser og større grupper og evt. publikum på kveldstid. Det må etableres en reservasjonsløsning for begge tilbudene.

6.2 Inngangspartier, felles uteområder og etablering av aktivitetstun

Bymiljøetaten anbefaler at Geitmyra skolehage oppgraderes som et utendørs «klasserom». Det anbefales at eksisterende driftstun opparbeides som et aktivitetstun, mens forvalterboligen ved den nordre inngangen etableres som et mer utadrettet besøkssenter.

Funksjonene knyttet opp mot aktivitetstunet knyttes opp mot formidling av praktisk kunnskap om dyrkning og urbant landbruk. Det vil for eksempel være utlån av redskaper og annen praktisk bistand. Det anbefales at det ikke prioriteres å etablere helårs innendørs undervisningsrom og kjøkken for skoleklasser i tilknytning til aktivitetstunet i første omgang. Det anbefales at man heller tilrettelegger for en eller flere samlingsplasser for klasseundervisning utendørs.

Den vurderes at aktivitetstunet heller bør tilrettelegges med et besøkdrivhus/drivhuspaviljong med flere rom for felles bruk der parsellanter og publikum kan trekke inn for å spise matpakken og få le for være og vind enn at en kafé etableres her.



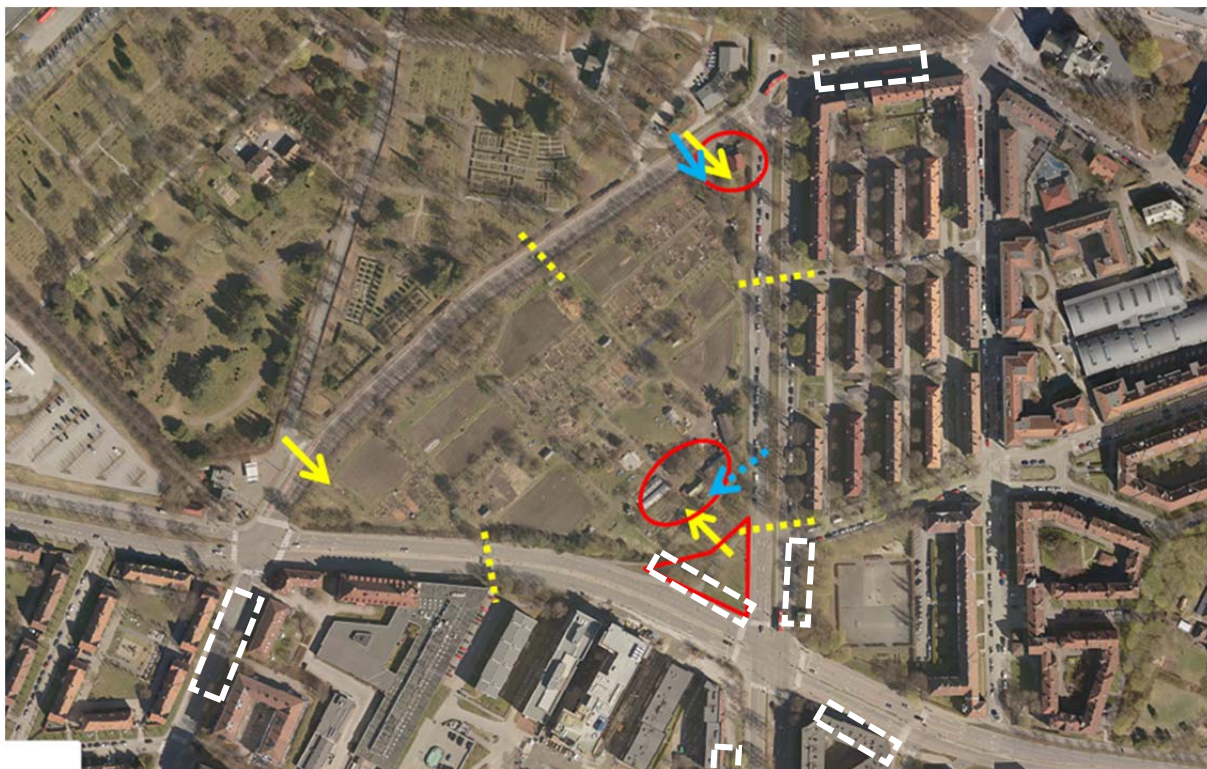
Figur 5: Flyfoto som viser lokalisering av foreslått aktivitetstun og besøkssenter

Tilknytning til byromsnettverket og trafikale forhold

Bymiljøetaten har sett på om Geitmyra burde knyttes bedre opp mot byromsnettverket for gående, med etablering av biinnganger (gule stiplede linjer) i tillegg til eksisterende innganger. Dette ville være svært positivt med tanke på at stiene på området kan inngå i en større helhet for grønnstrukturen og gatenettet som er mindre støyutsatt enn hovedferdselsårene.

Samtidig vil dette medføre fotgjengeroverganger på rettstrekk over svært trafikkerte ferdselsårer, som er noe Bymiljøetaten ikke anbefaler. Det anbefales derfor å prioritere oppgradering og utvidede åpningstider for alle eksisterende inngangspartier (gule piler), et tiltak som også i stor grad vil øke tilgjengeligheten og synligheten til området.

Bymiljøetaten vurderer at å etablere en ny avkjøring (blå stiplet pil) fra Uelands gate i tillegg til den eksisterende (blå heltrukken pil) ikke er en god løsning med dagens trafikksituasjon og ÅDT i gaten. Det anbefales at forprosjektet som utgangspunkt går videre med dagens hovedinngang som innkjøring, og at tilgang til driftstun løses internt på området.



Figur 6: Flytofoto som viser mulige tilkoblinger til byromsnettverket og kollektivtransport. Bussholdeplasser markert med hvit stipling.

Inngangspartier og felles uteområder

Bymiljøetaten anbefaler at de to inngangspartiene mot nordøst oppgraderes der de ligger, men at forprosjektet ser på en ny, mer markert inngang fra sørvest og Arkitekt Rivertz plass. Geitmyra skolehage kan også synliggjøres i grøntområdet som ligger ned mot Ring 2. Det er behov for:

- Inngjerding og låsbare porter ved inngangene
- Funksjonelt nøkkelsystem for parsellanter som trenger tilgang utenom åpningstidene

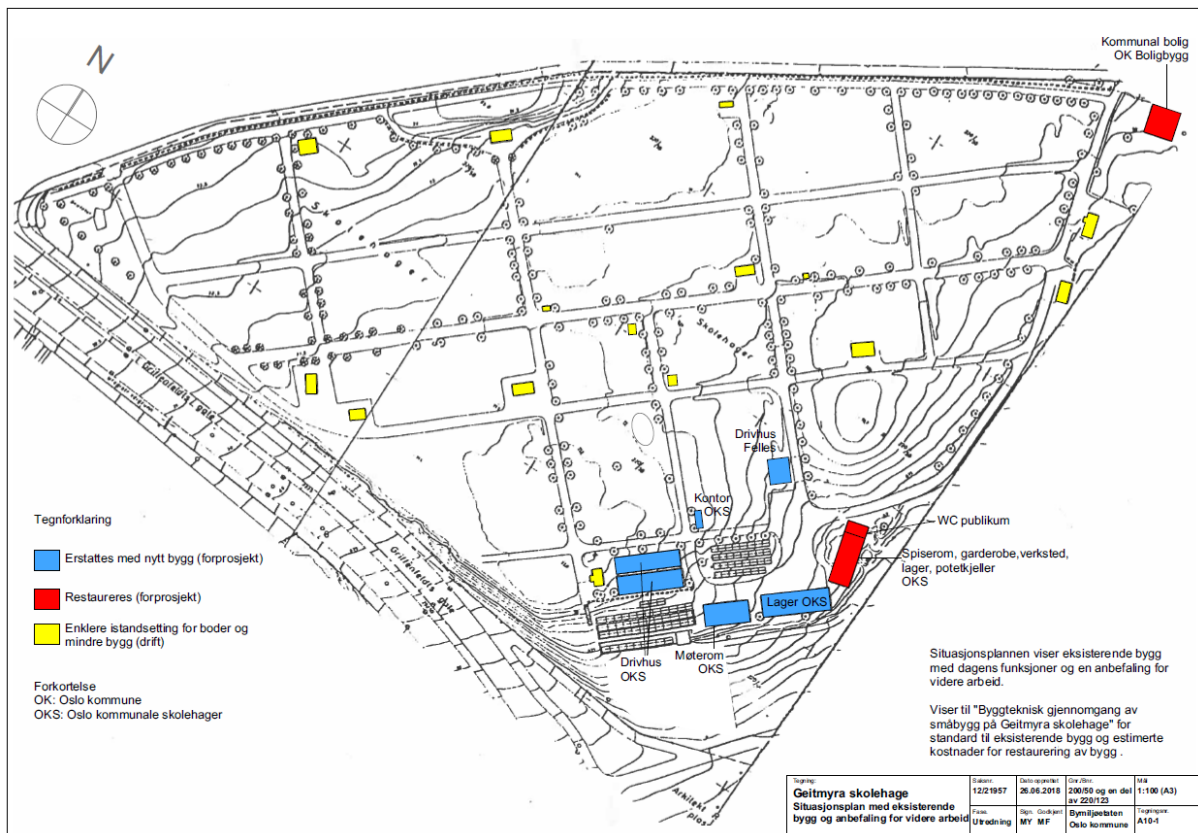
Forprosjektet må se på organiseringen av fellesfunksjoner for skolehagedriften, som en funksjonell komposteringsløsning, lager, verksted, driftstun og sambruksløsninger for de felles uteområdene. Evt. omprioritering fra parsellareal til fellesareal må gjøres med medvirkning fra brukere.

Det anbefales at Geitmyra skolehage oppgraderes universelt tilgjengelige offentlige toaletter, og at man ser på løsninger for sykkelparkering og søppelhåndtering

Innhenting av vedlikeholdsetterslep i bygningsmassen

Vedlikeholdsetterslep i bygningsmasse bør innhentes. Bymiljøetaten anbefaler at forprosjektet ser helhetlig på den større bygningsmassen, inkludert den gamle forvalterboligen, knyttet opp mot behovene som er kartlagt. Det anbefales at det utarbeides et helhetlig rom- og funksjonsprogram. Den mindre bygningsmassen tas inn i forvaltningen og istandsettes/erstattes over en lengre tidsperiode.

Under vises en kartoversikt over anbefalt håndtering av bygningsmassen. Rundt Aktivitetstunet er det stort behov for utskifting av bygningsmasse og dermed også størst potensiale for å gjøre endringer sammenlignet med dagens situasjon. Den gamle forvalterboligen har verneverdi, noe som kan legge begrensninger på bruken. Dette må utredes nærmere i forprosjektet.



Figur 7: Situasjonsplan med eksisterende bygg og anbefaling for videre arbeid. Nedskalert, se vedlegg i A3-format.

Rom- og funksjonsprogram

Det anbefales at forprosjektet utarbeider et rom- og funksjonsprogram for å se helhetlig på den større bygningsmassen med grunnlag i hovedprioriteringene for aktivitetstunet og besøkssenteret som er beskrevet tidligere og følgende kartlagte behov:

Publikum/parsellanter:

- Resepsjon/sted å henvende seg
- Publikumstoiletter (kapasitet tilpasset bruk og universell tilgjengelighet)
- Utlånsentral redskaper og utstyr (tilknyttet aktivitetstunet)

- Enkelt møterom/kurslokale, kan inkluderes i drivhus/utepaviljong
- Informasjonsavdeling/utstillingslokale om blant annet skolehagens historie (i forvalterboligen)

Ansatte

- Kontorer for 2 fast ansatte (antall avhengig av UDEs behov)
- Fasiliteter for opptil 10 midlertidige ansatte (sommerhjelp, arbeidstrening, praksisplasser)
- Spiserom med kjøkken
- Garderobe, toaletter og dusj

Drift og formidling

- Lager (traktor og andre maskiner og utstyr)
- Matkjeller, oppbevaring poteter og andre grønnsaker
- Drivhus for planteproduksjon, tilrettelagt for undervisning, tilsvarende kapasitet som eksisterende 2 drivhus, pluss utvidet kapasitet for utlån/utleie til brukere
- Slyngerom/tilrettelegging bier
- Husdyrrom og uteareal høner og evt. kaniner – helårsdrift
- Vurdere husdyrrom og uteareal gris – midlertidig drift

6.1 Besøkssenter i den gamle forvalterboligen

Bymiljøetaten anbefaler at den gamle forvalterboligen innlemmes i helheten for Geitmyra og blir Geitmyras besøkssenter. Avklaring av bruk med Boligbygg blir vesentlig. Denne avklaringen vil kunne påvirke fremdrift for gjennomføring.

Bygningen etableres med utadrettede funksjoner som er knyttet opp mot formidling til det generelle publikum av skolehagens historie og urban dyrking. Dette blir Geitmyra skolehages «resepsjon». Dette anbefales at det etableres en permanent utstilling av Geitmyras historie og evt. en rullerende utstilling om nye initiativer og utvikling innenfor feltet. Forprosjektet ser også på mulighetene for å etablere kafé kombinert med salgsdisk og kursrom/kontorlokaler/møterom for utleie til frivillige grupper eller grønne sosiale entreprenører innen feltet urbant landbruk.

6.1 Bymiljøetatens anbefaling

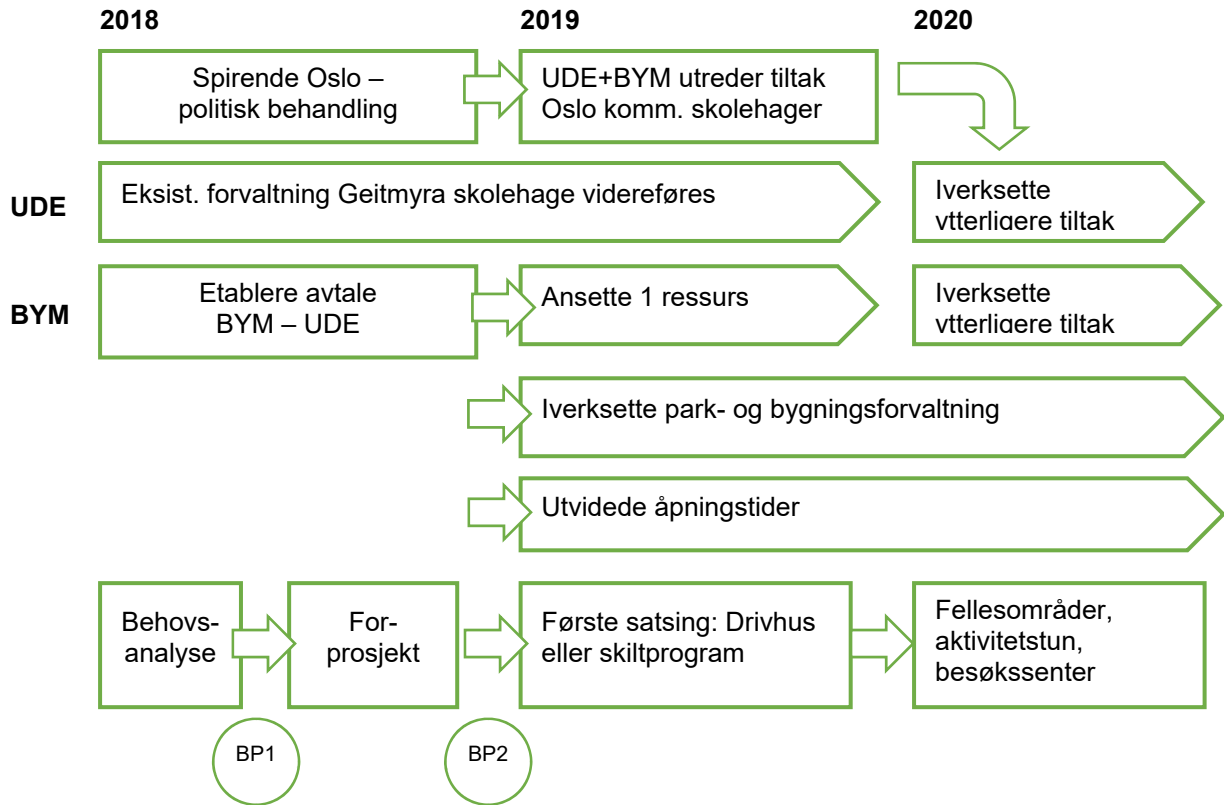
Bymiljøetaten anbefaler at det gjennomføres forprosjekt for Geitmyra skolehage som gir oversikt over investeringsbehovet for tiltakene beskrevet over. En forutsetning for forprosjektet er at Undervisningsbygg deltar som premissleverandør for å konkretisere behov for undervisningsdelen av prosjektet.

Forprosjektet skal også inkludere:

- Medvirkning med aktører og interessenter på stedet. Felles informasjonsmøte med aktører og interessenter ved oppstart og mulighet for medvirkning underveis.
- Utstilling av forprosjektet på Geitmyra sommeren 2019

7 Gjennomføringsplan for videre arbeid

BYM anbefaler følgende overordnede fremdriftsplan for videre arbeider med Geitmyra skolehager og Oslo kommunale skolehager, se figur under.



8 Vedlegg/kilder

Vedlegg:

1. BYM: Situasjonsplan registrering brukergrupper i Geitmyra skolehage 2018
2. BYM: Situasjonsplan eksisterende bygg og anbefaling for videre arbeid 2018
3. Oslo kommunale skolehager: Årshjul faste aktiviteter og hendelser
4. Oslo kommunale skolehager: Økonomioversikt 1993-2016
5. UDE: Kartlegging undervisningstjenester
6. UDE: Notat intervjuer med fem sentrumsskoler om bruk og behov

Andre kilder:

1. Kartlagte rammebetingelser og føringer
2. BYM: Kartlegging frukttrær (Geobanken) 2016/17
3. BYM: Mulighetsstudie 2016, med innspill fra interessenter innkommet i etterkant
4. BYM Byggteknisk gjennomgang 2016
5. Friluftsetaten: Mulighetsstudie 2006
6. Oslo kommunale skolehager: Mulighetsstudie 2004
7. Oslo kommunale skolehager: Innspill til mulighetsstudie 2016
8. Geitmyra matkultursenters søknad om Byhage og besøksdrivhus
9. Boligbygg - mailkontakt
10. Ledige lokaler-lista
11. <http://www.parselhager.no/index.php/parselhager-i-oslo>
12. Fylkesmannen i Oslo og Akershus: Skolehager i Oslo og Akershus 2012 – status og utfordringer